

Slutrapport för projektet
”Kvalitetssäkring av
jordbruksproduktion – vägar
mot ökad tillväxt &
företagsutveckling”

(Dnr 29-13194/10)

Stiftelsen Lantbrukets Utveckling
2015-07-13

INNEHÅLLSFÖRTECKNING

INLEDNING	2
Fyra delprojekt	2
BAKGRUND	3
GENOMFÖRANDE	3
Metodbeskrivning delprojekt 1. Djurvälståndindikatorer	4
Metodbeskrivning delstudie 2. Bärkraftigt foder	5
Metodbeskrivning delprojekt 3. Hållbar bekämpningsmedelsanvändning	5
Metodbeskrivning delprojekt 4. Kostnader förenade med kvalitetssäkring	6
RESULTAT	6
Kriterier och verktyg	6
Resultat delprojekt 1. Djurvälståndindikatorer	6
Resultat delprojekt 2. Bärkraftigt foder	8
Resultat delprojekt 3. Hållbar bekämpningsmedelsanvändning	9
Resultat delprojekt 4. Kostnader förenade med kvalitetssäkring	9
UPPNÅDDA MÅL FÖR PROJEKTET	9
Delstudie 1. Djurvälståndindikatorer	9
Delstudie 2. Bärkraftigt foder	10
Delstudie 3. Hållbar bekämpningsmedelsanvändning	10
Delstudie 4. Kostnader förenade med kvalitetssäkring	10
UPPNÅDDA EFFEKTMÅL FÖR PROJEKTET	10
Effekter delstudie 1. Djurvälståndindikatorer	10
Effekter delprojekt 2. Bärkraftigt foder	11
Effekter delprojekt 3. Hållbar bekämpningsmedelsanvändning	11
Effekter delprojekt 4. Kostnader förenade med kvalitetssäkring	11
EKONOMI	13

INLEDNING

Denna redovisning avser beslut 2010-12-18 av Jordbruksverket (Dnr 29-13194/10) om medel för projektet ”Kvalitetssäkring av jordbruksproduktion- vägar mot ökad tillväxt & företagsutveckling”, utvecklings- och informationsinsatser som främjar lönsam produktion och kvalitetssäkring inom jordbruket. Projektets huvuddel är:

- Kvalitetssäkring av jordbruksproduktion - utveckling och utvärdering av åtgärder för ökad tillväxt och företagsutveckling

Fyra delprojekt

För att väl grundade och tydliga kvalitetssäkringskriterier ska kunna tas fram har aktuella frågeställningar som vidare behöver utredas identifierats i ett antal delstudier. Delstudierna har fokuserat på ökad tillväxt och företagsutveckling utifrån några centrala frågeställningar såsom; utveckling av djurvälståndindikatorer med syfte att främja god djuromsorg och låg

antibiotikaanvändning, utveckling av kriterier och verktyg för styrning till bärkraftigt foder, kvalitetssäkring av hållbar bekämpningsmedelsanvändning och produktionskostnader förknippat med kvalitetssäkring.

Arbetet har organiserats i fyra delprojekt.

Delprojekt 1. Utveckling av djurvälståndindikatorer anpassade för kvalitetssäkringssystem med syfte att främja god djuromsorg och låg antibiotikaanvändning

Delprojekt 2. Utvecklingskriterier och verktyg för styrning till bärkraftigt foder.

Delprojekt 3. Kvalitetssäkring av hållbar bekämpningsmedelsanvändning

Delprojekt 4. Produktionskostnader förenade med kvalitetssäkring

BAKGRUND

Ökad tillväxt och företagsutveckling genom kvalitetssäkring

Kvalitetssäkring innebär att det finns ett system som säkrar produktionskvaliteten (avseende exempelvis miljö, djuromsorg), livsmedelssäkerheten och spårbarheten från butiken och bakåt i kedjan. Detta kan ge, förutom en högre trovärdighet hos konsumenten, också en ökad tillväxt och företagsutveckling för producenten. Sveriges primärproducenter eftersträvar en bärkraftig utveckling av produktionen av svenska råvaror till livsmedel. För att styra utvecklingen i bärkraftig riktning och på ett trovärdigt sätt kunna visa detta för konsumenterna behövs därför ett kvalitetssäkringsarbete. Samhällets och marknadens villkor förutsätter konkurrenskraftiga och hållbara företag inom de gröna näringarna. Den enskilda företagaren har en central roll för att ligga i framkant och producera enligt omvärldens krav.

Kvalitetssäkring – ett kvitto på god produktion

Kvalitetssäkring kan vara ett sätt att öka transparensen i primärproduktionen och ger ett kvitto på att man som producent uppnår ett visst resultat. Genom kvalitetssäkring kommuniceras att svensk lagstiftning uppfylls och att branschens och konsumenternas mervärdeskrav infrias. Exempelvis var obligatorisk kvalitetssäkring ett av branschens och näringens åtgärd för att återta konsumenternas förtroende efter grisbranschens förtroendekris. Internationellt är kvalitetssäkring något som i många länder ses som en självklarhet och ett obligatoriskt krav för att få leverera produkter.

Kvalitetssäkringskriterier väl underbyggda i forskning och vetenskap

För att kriterierna ska vara trovärdiga krävs det en omfattande kunskapsinsamling. För att implementeringen av olika verktyg i kvalitetssäkringen ska vara möjlig så måste det testas och utvärderas tillsammans med rådgivare och producenter. En väl grundad kunskapsinventering och utvärderade kriterier och verktyg ger förutsättningar för att få ett användbart kvalitetssäkringssystem. Genom att använda produktionsmetoder som är vetenskapligt grundade ges möjligheter att flytta fram företagets konkurrensmöjligheter och därmed också dess tillväxtpotential. Erfarenheten har visat att när kvalitetssäkringskriterier är väl underbyggda utifrån vetenskap, och är tydligt presenterade, så finns också en större acceptans hos primärproducenterna att uppfylla omvärldens krav.

GENOMFÖRANDE

Arbetet i delprojekten har skett genom litteraturstudier, omvärldsanalyser, intervjuer, fokusgruppsmöten och expertgranskning. De aktuella frågeställningarna har belysts av sakk experter och ett vetenskapligt råd har granskat kriterierna för att på så sätt säkra den

vetenskapliga kvalitén. Producentdialog har skett i flera olika former, dels genom regelbundna möten med producenter samt genom seminarier, branschträffar och studiebesök. För att säkerställa att kriterierna är tillämpningsbara har de prövats och diskuterats med berörda producenter och revisorer.

Delprojekten har resulterat i förslag och exempel på möjliga kriterier och verktyg som kan användas på olika nivåer inom olika kvalitetssäkringssystem. Kriterierna och verktygen presenteras i bilagor. Nedan följer metodbeskrivning av de aktuella områdena.

Metodbeskrivning delprojekt 1. Djurvälferdsindikatorer

Gris

Litteraturstudie: Genom litteraturstudier har möjliga djurvälferdsindikatorer studerats, med tyngdpunkt på djurbaserade välfärdsindikatorer. Även användningen av antibiotika inom grisproduktionen har studerats samt förebyggande åtgärder som minskar behovet av läkemedelsbehandlingar i grisbesättningar.

Omvärldsanalys: Den senaste forskningen avseende djurbaserade välfärdsindikatorer och dess praktiska användbarhet har beaktats genom deltagande vid seminarium vid SLU. Även vid föreläsningar under Grisföretagardagen samt vid disputation vid SLU har den senaste forskningen kring olika djurvälferdsparametrar diskuterats. En kartläggning av läkemedelsanvändningen i ett antal grisbesättningar har genomförts. En studie om huruvida användning av zinkoxid i smågrisproduktion är ett miljöproblem eller inte har gjorts.

Producent- och revisorsdialog: Fokusgruppsmöten har hållits med grisproducenter och revisorer för framtagande och utvärdering av indikatorer som säkerställer en god djurvälferd.

Expertgranskning: Diskussion har förts med olika experter kring möjligheten att använda olika djurvälferdsindikatorer, förebyggande skötselåtgärder samt olika inhysningssystem som bidrar till en god djurvälferd och ett lågt behov av antibiotika. Ett samarbete har förts med SVA i syfte att ta fram ett underlag som kan användas som redskap i förbättringsarbetet av det veterinära rapporteringssystemet för läkemedelsbehandlingar. Arbetet strävar mot ett fungerande och användarvänligt system som ger tillitsfull statistik över läkemedelsbehandlingar ner till gårdsnivå. Idag baseras den nationella statistiken över antibiotikaanvändningen på försäljningsstatistik. Försök till kartläggning av antibiotikaanvändningen i ett tjugotal grisbesättningar är genomförd. Tyvärr fungerade inte kartläggningen som planerat och endast några av de tillfrågade gårdarna kunde skicka in fullständiga data över sin användning. Resultaten är sammanställda.

Kvalitetssäkringskriterier: Kvalitetssäkringskriterier som syftar till god djurvälferd och lågt antibiotikabehov har utformats utifrån utvalda djurvälferdsindikatorer som identifierats.

Test av funktionalitet: Djurvälferdskriterierna har testats ute i fält av erfarna revisorer.

Mjök

Litteraturstudie: Genom en litteraturstudie gavs en bakgrund till djurvälferdsindikatorer, djuromsorg inom Svenskt Sigill och branschorganisationen Svensk Mjölks olika djurvälferdsprogram, såsom Fråga Kon.

Omvärldsanalys: I en intervju med djurskyddsexpert Gunnela Ståhle berättade hon om vilka organisationer och projekt som arbetar för en bättre djurvälferd utanför Sverige; The Welfare Quality Project, Eurogroup for Animals, RSPCA (The Royal Society for the Prevention of Cruelty to Animals) samt EFSA (European Food Safety Authority) var några exempel.

Producentdialog: Genom intervjuer av mjökproducenter besvarades frågor kring djurvälferdsindikatorerna inom mjökproduktionen. Frågorna berörde huruvida indikatorernas syfte uppfylls och om de ger en rättvis bild av produktionen.

Revisorsdialog: Totalt genomfördes 15 intervjuer av revisorer från ett flertal olika certifieringsföretag och mejerier. Revisorerna fick svara på frågor rörande sitt arbete med djurvälfrädsindikatorerna inom kvalitetssäkring av mjölkproduktionen.

Expertgranskning: Genom intervju med Louise Winblad von Walter som ansvarar för djurvälfräden och Fråga Kon rådgivningen på Svensk Mjolk besvarades frågor gällande Fråga Kon rådgivningen. Ytterligare gjordes en intervju med Sofia Strandberg angående det examensarbete som ligger till grund för djurvälfrädsindikatorerna.

Test av kvalitetssäkringskriteriernas funktionalitet: Genom intervjuerna med producenter och revisorer undersöktes kriteriernas funktionalitet. Kriterierna utvärderades med avseende på genomförbarhet, tillförlitlighet och upprepbarhet. Utvärderingen avsåg att undersöka om kontrollsystemet kring djurvälfrädsindikatorerna för mjölkproduktionen är tillförlitliga och ger önskad effekt. Resultaten ledde fram till ytterligare frågeställningar som diskuterades vidare med Louise Winblad von Walter, Svensk Mjolk, och ytterligare förbättrande justeringar i djurvälfrädsindikatorerna för mjölkproduktion identifierades.

Metodbeskrivning delstudie 2. Bärkraftigt foder

Litteraturstudie: I två litteraturstudier har möjliga svenskodlade proteinfoder undersökts för utfodring till gris respektive nöt och lamm. Maxinblandningar av olika råvaror, möjliga problem med utfodring och hantering av fodermedel har belysts. Riskanalyser för hantering av egenproducerade fodermedel har gjorts.

Kvalitetssäkringskriterier: Förslag till kriterier har tagits fram, både för att minska miljöpåverkan från foderproduktion och foderanvändning och för att säkerställa att egenproducerade fodermedel håller tillräcklig hygienisk kvalitet. Kriterierna har testats för att vara reviderbara och diskuterats i fokusgrupper. Kriterierna för att minska miljöpåverkan från foderanvändning finns att läsa i bilaga 1 och kriterierna för att säkerställa en god foderhygien finns att läsa i bifogad tabell "Faroanalys fodergrödor".

Stöd till forskning: Stöd har utbetalats till forskning kring odling av sojabönor i Sverige.

Metodbeskrivning delprojekt 3. Hållbar bekämpningsmedelsanvändning

Litteraturstudie och omvärldsanalys: Verktyg som finns tillgängliga för lantbrukare för att kunna använda sig av ett integrerat växtskydd har kartlagts. Dialog har förts med andra aktörer som arbetar med frågan. Rapport över olika möjliga sätt att minska användningen av växtskyddsmedel och metoder som klassas som integrerat växtskydd har sammanställts. Samtal med odlare har förts för att testa möjliga kriterier.

Kvalitetssäkringskriterier: Förslag till möjliga kriterier och nyckeltal för att kunna säkerställa förbättringar har tagits fram. Kriterierna och nyckeltalen har testats i samtal med odlare för att säkerställa att de är relevanta, reviderbara och möjliga att uppfylla. Förslagen till kriterier och nyckeltal finns i bifogad rapport "Kvalitetssäkring av hållbar användning av växtskyddsmedel".

Metodbeskrivning delprojekt 4. Kostnader förenade med kvalitetssäkring

Litteraturstudier och omvärldsanalys: En undersökning har gjorts via litteraturstudier och intervjuer med rådgivare och revisorer över vilka kriterier i kvalitetssäkringssystem som ligger på svensk lagnivå och vilka som är ytterligare krav. En uppskattning av den tid det tar lantbrukaren att föra den extra dokumentation som krävs vid kvalitetssäkring och annat merarbete har gjorts. En rapport med uppgifter om vad olika typer av kriterier inom kvalitetssäkring kostar har skrivits. Certifiering av produktion av spannmål, oljeväxter, mjölk, gris- och nötköttsproduktion har undersökts.

RESULTAT

Kriterier och verktyg

Resultatet av arbetet är förslag på kriterier som syftar mot en ökad tillväxt och företagsutveckling och som kan användas på olika nivåer i ett kvalitetssäkringssystem. I förekommande fall presenteras producentverktyg. Nedan följer resultat från de olika delstudierna. Kriterierna presenteras i Bilaga 1 och rapporterna "Kvalitetssäkring av hållbar användning av bekämpningsmedel" och "Faroanalys fodergrödor".

Resultat delprojekt 1. Djurvälståndindikatorer

Gris

Det är viktigt i ett kvalitetssäkringssystem att använda sig av både resursbaserade, skötselbaserade och djurbaserade välfärdsindikatorer för att säkerställa djurvälståndet på bästa sätt. Förebyggande arbete som är viktigt för en god djurvälstånd är ibland svårt att täcka in med endast djurbaserade indikatorer. Där utgör resurs- och skötselbaserade välfärdsindikatorer en viktig del av säkerställandet av det förebyggande arbetet. Med djurbaserade välfärdsindikatorer får man ett kvitto på att de resurser och rutiner som används i besättningen verkligen fungerar tillfredsställande för djurvälståndet. I en del fall är djurbaserade indikatorer därför mer tillitsfulla, genom att man direkt studerar hur djuren mår istället för att göra en indirekt bedömning genom t.ex. bedömning av rutiner.

Väl lämpade djurvälferdsindikatorer

Av de djurvälferdsindikatorer som formulerades till kriterier och testades ute i fält, visade sig följande ha potential att kunna användas med gott resultat i ett kvalitetssäkringssystem. De är indelade efter huruvida de har formulerats till kriterier som testats ute i fält eller inte.

Testade i fält:

- Lugna och trygga grisar
- Fri från skador, sår, svullnader och bölder
- Fri från rörelsestörningar
- Kvarvarande svans
- Fri från bogsår
- Hull
- Klövhälsa
- Rutiner för kontroll av ventilationssystem
- Djurtid
- Plan för extra utrymme

Ej testade i fält:

- Juverhälsa
- Ordning och reda
- Tillgång till strö
- Tilldelning av grovfoder
- Lösdrift på djupströbädd
- Regelbundna vattenanalyser
- Åtgärder för hög smågrisöverlevnad
- Utbildad personal med gott djuröga

Mindre lämpade djurvälferdsindikatorer

Nedan anges djurvälferdsindikatorer som visade sig mindre användbara för bedömning av djurvälferden. Indelning efter huruvida de har formulerats till kriterier som testats ute i fält eller inte.

Testade i fält:

- Normalt beteende utan stereotypier
- Tarmhälsa
- Friska luftvägar
- Rekrytering av avelsdjur
- Förebyggande djurhälsovård
- Vaccinationer

Ej testade i fält:

- Rena djur

Minskad användning av antibiotika och zink

För att minska användningen av antibiotika och zink utan att riskera djurvälferden, krävs att djuren hålls friska så att behovet av läkemedelsbehandling blir lågt. De tre vanligaste åkommorna för behandling med antibiotika är luftvägsinfektioner, ledinfektioner och

tarminfektioner. Zinkoxid används främst mot avvänjningsdiarré hos smågrisar. För att minska läkemedelsanvändningen är alltså nämnda åkommor de primära att förebygga.

Förebyggande åtgärder kan inkludera följande:

- Goda rutiner som all stallpersonal följer
- Ordning och reda
- Tid för att studera djuren och upptäcka sjukdomssymptom och brister i tid
- Goda smittskyddsrutiner
- Kontroll av ventilationssystemet för bra luftkvalitet, dragfritt samt ej för hög luftfuktighet.
- God hygien i box och stall inklusive vid utfodringsplatser
- Bra underlag i grisningsboxen: betydande mängder halm före grisning
- Friska suggor runt grisning som har goda förutsättningar för hög mjölkproduktion
- Dränerad yta av plast istället för gjutjärn i grisningsboxen för att skydda smågrisarnas ben och klövar
- Vaccinering mot spägrisdiarré
- Vaccinering vid problem med PMWS
- Flytt till grisningsavdelningen ca en vecka före grisning så att suggan får tid för aklimatisering
- Varmt, torrt och dragfritt i boxen – extra viktigt runt avvänjning
- Foder anpassat för respektive djurkategori

Kartläggning av antibiotika och zink

Kartläggningen av läkemedelsanvändningen i ett antal grisbesättningar visar på stora skillnader i behandlingsfrekvens. Det tyder på att det finns möjlighet att förebygga många sjukdomar och att behandlingsfrekvensen på så sätt kan hållas nere. Emellertid har endast ett fåtal besättningar kommit in med rapportering av sin läkemedelsanvändning men resultaten har ändå sammanställts.

Mjök

Resultatet av arbetet är en utvärdering av kontrollsystemet kring djurvälståndindikatorerna för mjölkproduktionen. I det stora hela fungerar djurvälståndindikatorerna inom kvalitetssäkringen av mjölkproduktionen bra och är ett passande mått för att avgöra om en god djurvälstånd råder. Samtidigt finns det en hel del saker att arbeta mer med samt förbättra, alternativt förändra. Kontrollsystemet kring djurvälståndindikatorerna för mjölkproduktionen är tillförlitligt, men inte fullt ut. Det finns fortfarande en viss osäkerhet hos revisorerna och ett missnöje bland producenterna. Slutsatsen är att djurvälståndindikatorerna inom kvalitetssäkring av mjölkproduktionen bör revideras.

Resultat delprojekt 2. Bärkraftigt foder

Litteraturstudierna som har gjorts visar att det går att ersätta importerat foder till viss del med inhemskt producerade fodermedel utan att förlora i tillväxt, mjölk- eller äggproduktion. I fokusgrupperna med rådgivare som har hållits framgick det att ett svenskt foder antagligen skulle ge försämrad produktion, bli dyrt och att det inte skulle vara ett bra argument mot konsument för att ta mer betalt för en produkt. Däremot skulle man kunna ange en minsta andel av fodret som ska komma från den egna gården eller en närliggande gård. Man skulle även kunna förbjuda användning av soja eller kraftigt begränsa mängden av detta fodermedel till djur i en kvalitetssäkring då det inte skulle ge alltför stora produktionsbortfall och också

kunna vara ett fungerande argument mot konsument. Att kräva att foderanalyser görs och att det finns en foderplanering för året känns också som rimliga krav som ökar effektiviteten i produktionen. Om en större andel av fodret ska produceras på den egna gården behöver detta ske på ett hygieniskt sätt, för att undvika sjukdomar hos djur och människor och bibehålla effektiviteten i produktionen. För att säkerställa en god foderhygien bör liknande åtgärder vidtas som om grödan skulle användas för humankonsumtion. Goda rutiner vid odling och konservering bör finnas och den utrustning, maskiner och lagerutrymmen som används ska vara rena.

Resultat delprojekt 3. Hållbar bekämpningsmedelsanvändning

Det finns många projekt på gång inom detta område just nu p.g.a. införandet av direktivet för en hållbar bekämpningsmedelsanvändning. Initiativen har kartlagts och aktörerna har kontaktats för att undvika dubbelarbete. För att kunna minska på användningen av bekämpningsmedel kan förebyggande åtgärder vidtas i odlingen. Ett utsäde fritt från smitta bör användas och rätt tillförsel av växtnäring och eventuell bevattning ökar grödans motståndskraft mot skadegörare och sjukdomar. Alternativa metoder för att avlägsna ogräs kan användas och nyttodjur kan gynnas i odlingen. När bekämpning är nödvändig kan doserna eventuellt minskas och möjligheterna till att använda biologiska metoder utvärderas. Prognosverktyg kan användas för att förutse angrepp och bara behöva bekämpa vid behov. Nyckeltal som t.ex. använd mängd bekämpningsmedel per hektar kan sedan användas för att följa användningen på ett företag.

Resultat delprojekt 4. Kostnader förenade med kvalitetssäkring

Studien visade att en stor andel av de extra kostnader som uppstår i samband med en kvalitetssäkring består av den extra arbetstid som behövs för att uppfylla kriterier och föra den extra dokumentation som krävs. Det är svårt att ange en generell kostnad för certifiering eftersom förutsättningarna för olika gårdar varierar. Med hjälp av en kvalitetssäkring kan många effektivisera sin produktion och på så sätt få tillbaka en del av kostnaderna som en kvalitetssäkring innebär. En merbetalning för certifierad vara är förstås att föredra för att kunna motivera företag att certifiera sin produktion.

UPPNÅDDA MÅL FÖR PROJEKTET

Delstudie 1. Djurvälståndindikatorer

Gris

Flera djurvälståndindikatorer har identifierats som goda och användbara indikatorer på en god djurvälstånd. Några av dem har formulerats till välfärds-kriterier som har testats ute i fält med goda resultat. Testet visade potential för att gå vidare med ett antal av de testade kriterierna och utveckla dem vidare för användning för säkerställande av djurvälstånden i grisbesättningar.

Mjök

Enligt syftet skulle utvärderingen innefatta genomförbarhet, tillförlitlighet och upprepbarhet av djurvälståndindikatorerna. I många fall uppnås dessa punkter, men inte alltid. Det förstnämnda syftet, genomförbarheten, faller exempelvis när vissa revisorer känner tidspress vid en revision. Även upprepbarheten blir opålitlig när olika revisorer hanterar granskningen

av reglerna på olika sätt. Beroende på vad den önskade effekten av djurvälståndindikatorerna för mjölkproduktionen var, så kan man säga att indikatorerna har lett till den önskade effekten eller inte. Kvalitetssäkringskriterierna har i vissa fall hindrat att djur far illa, men mycket tyder samtidigt på att för få mjölkproducenter än vad som vore rimligt blir uttagna för en Fråga Kon rådgivning. Resultaten i sin helhet är positiva, men samtidigt inte då djurvälståndindikatorerna uppenbarligen inte är felfria.

Delstudie 2. Bärkraftigt foder

Möjligheterna till att använda olika inhemskt producerade fodermedel har utretts och kriterier för att minska miljöpåverkan från foderanvändningen och för att säkerställa en god foderhygien har tagits fram. Om kriterierna används i ett kvalitetssäkringssystem kan miljöpåverkan från foderanvändningen minskas på certifierade gårdar. En ökad mängd egenproducerat foder kräver också god hygien vid produktionen vilket krävde att kriterier även togs fram inom det området.

Delstudie 3. Hållbar bekämpningsmedelsanvändning

Förslag till kriterier för att minska användningen av bekämpningsmedel har tagits fram. Nyckeltal för att kunna följa upp användningen på enskilda företag har också tagits fram. Med hjälp av kriterierna kan användningen av bekämpningsmedel minskas. Det finns också en mängd producenthjälpmedel som har tagits fram av andra aktörer som kan användas som stöd för enskilda företagare. En kartläggning över dessa har gjorts. Nyckeltalen gör det möjligt att följa upp användningen och se om förbättringar har gjorts vid revisioner.

Delstudie 4. Kostnader förenade med kvalitetssäkring

Kostnaden för certifiering enligt ett kvalitetssäkringssystem har utretts. I studien finns enskilda kriterier beskrivna och de kostnader som uppstår i samband med dem. Underlaget kan användas för att utreda en rimlig storlek på merbetalning för certifierad vara och som källa till argument för att certifiera sin produktion. Det är även av värde att se vilka delar av ett kvalitetssäkringssystem som innebär störst och minst kostnader för producenten. Då går det att avgöra vilka delar av ett system som kan lätt kan utvidgas och vilka delar där en utvidgning kommer att innebära problem för producenten.

UPPNÅDDA EFFEKTMÅL FÖR PROJEKTET

Effekter delstudie 1. Djurvälståndindikatorer

Gris

Effektmålet i projektet är att ett antal möjliga djurvälståndindikatorer identifierats och visat sig användbara att bedöma i syfte att säkerställa djurvälståndet och minska behovet av antibiotika i besättningen. En acceptans fanns också bland producenter och revisorer för bedömningen. Bland testade djurvälståndindikatorer finns möjlighet att vidareutveckla föreslagna kriterier, med hjälp av de förslag på justeringar som identifierades vid utvärdering av testet.

Vidare framkom vid samtal med experter att det inte finns någon tillitsfull statistik över läkemedelsbehandlingar på gårdsnivå. I samband med kartläggningen av antibiotikaanvändningen i ett antal grisbesättningar kommer insamlat material från

besättningarna också att användas som redskap i förbättringsarbetet av det veterinära rapporteringssystemet för läkemedelsbehandlingar. Därigenom kommer kartläggningen samtidigt att bidra till arbetet med ett fungerande och användarvänligt rapporteringssystem i framtiden. Resultaten från kartläggningen visade att flest utförda behandlingar förekom bland diande grisar följt av avvanda grisar. De vanligaste behandlingsorsakerna var hälta och diarré bland de diande grisarna och diarré hos de avvanda. Behandlingsincidensen var mycket låg bland slaktsvinen med hälta som vanligaste behandlingsorsak. Resultaten visade också på tydliga skillnader i behandlingsfrekvens mellan besättningar.

Mjök

Effektmålet i projektet är insikten om att de tillämpade djurvälferdsindikatorerna inom mjölkproduktionen behöver revideras, då de har vissa brister. Resultatet tyder på att förbättringar kan göras beträffande krav på genomförbarhet, tillförlitlighet och uppreparhet. Projektet gav också en kunskap om vad producenter och revisorer tänker i frågan kring djurvälferdsindikatorer. Flera relevanta idéer och åsikter uttrycktes som kan vara värdefulla när systemet förbättras ytterligare. Ett annat effektmål var insikten om att varken mejerierna eller revisorsbolagen hade någon färdig sammanställd statistik över vilken specifik indikator som det hade varit mest avvikelser på. Detta är en allvarlig brist om systemet ska kunna utvärderas.

Effekter delprojekt 2. Bärkraftigt foder

De kriterier och faroanalys som har tagits fram kommer att underlätta arbetet med att producera mer eget foder på gårdarna. Mer egenproducerat foder innebär färre transporter och en minskad import av fodermedel med hög miljöpåverkan. Kriterierna som har tagits fram för att säkerställa en god foderhygien innebär förhoppningsvis att mindre foder behöver kasseras p.g.a. dålig kvalitet och att produktionsdjur slipper att bli sjuka av foderrelaterade orsaker.

Effekter delprojekt 3. Hållbar bekämpningsmedelsanvändning

Detta projekt har varit ett av många initiativ som tagits runt om i landet för att hjälpa företagare att använda sig av integrerat växtskydd och kunna minska sin användning av bekämpningsmedel. Förhoppningsvis kan de kriterier och nyckeltal som tagits fram i detta projekt användas av andra aktörer och underlätta deras arbete. Det är stort fokus på införandet av direktivet för en hållbar bekämpningsmedel och ju fler aktörer som arbetar med frågan desto större genomslagskraft kommer direktivet förhoppningsvis att få. Det arbete som har gjorts i detta projekt kommer att vara till stöd för enskilda företagare precis som resultaten från övriga projekt.

Effekter delprojekt 4. Kostnader förenade med kvalitetssäkring

Arbetet underlättar en fortsatt utveckling av kriterier inom kvalitetssäkringssystem. En stark drivkraft till att certifiera sin produktion är det ekonomiska utfallet. Om certifieringen innebär stora kostnader finns det stor risk att färre väljer att certifiera sin produktion. En medvetenhet om kostnaderna som är kopplade till olika kriterier hos standardägaren minskar risken för att stora kostnader plötsligt uppstår för producenten utan standardägarens vetskap.

EKONOMI

I tabell 1 presenteras förbrukade medel i projektet till och med 2015-06-30. Specificerade utgifter för respektive delprojekt finns i Bilaga 3.

Tabell. 1 Förbrukade medel till och med 2015-06-30

1. Djurvälståndskriterier	1 635 173
2. Bärkraftigt foder	896 003
3. Hållbar bekämpningsmedelsanvändning	316 025
4. Kostnader förenade med kvalitetssäkring	152 825
summa	3 000 026

Bilaga 1. Kriterier

Kriterier delprojekt 1.

Nedan följer de kriterier som testats ute i fält, i vilka justeringar bör göras för vidareutveckling av kriterierna innan de är färdiga att inkluderas i ett kvalitetssäkringssystem. Kriterierna är uppdelade efter om de innehåller djurbaserade välfärdsindikatorer eller endast resurs- och skötselbaserade indikatorer. Stödmaterial, kallat producenthjälpmedel, finns angivet i slutet, för de kriterier där det ansågs finnas ett behov.

Djurbaserade indikatorer

1. Avsaknad av sår, svullnader, bölder och skador på kroppen - alla djurgrupper

Kontrollpunkt: Grisarna ska hållas och skötas så att de inte orsakas sår och skador.

Verifieringskrav: a) Grisarna ska vara utan sår, svullnader, bölder och skador på kroppen.
b) Om det trots bra skötsel och inhysning finns enstaka grisar som har skador ska det finnas en plan för hur dessa ska läka.

Revisorsanvisningar: Anteckna om alla, flertalet eller enstaka djur är fria från sår, svullnader, bölder och skador på kroppen.

2. Grisar utan rörelsestörningar – sinsuggor, digivande suggor, tillväxt-, slaktgrisar

Kontrollpunkt: Grisarna ska hållas och skötas så att de inte orsakas skador med hälta som följd.

Verifieringskrav: a) Grisarna ska vara ohalta.
b) Det kan trots bra skötsel och inhysning finnas någon enstaka gris som haltar, men då ska det finnas en plan för hur denna ska bli återställd.

Revisorsanvisningar: Titta på hur djuren rör sig och anteckna om alla, flertalet eller enstaka grisar är ohalta. Bland suggorna i grisningsboxarna ska var tredje box bedömas, förslagsvis samma box där även smågrisarnas klövar och rörelsemönster (indikator 3) samt eventuella bogsår (indikator 4) bedöms.

3. Fri från skador på klövar och rörelsestörningar - smågrisar

Kontrollpunkt: I besättningen ska det finnas ett förebyggande arbete för att undvika ledproblem samt skador på ben och klövar hos smågrisar.

Verifieringskrav: a) Producenten eller ansvarig stallpersonal ska kunna redogöra för rutiner för ett sådant förebyggande arbete*, och rutinerna ska finnas med i de skriftliga skötselrutinerna.
b) Smågrisarna ska vara ohalta och vara utan skador på klövarna.
c) Det kan trots förebyggande arbete finnas enstaka smågrisar som haltar eller har klövskador i besättningen men då ska det finnas en plan för hur dessa ska bli friska.

Revisorsanvisningar: Gör ett stickprov genom att titta på hur smågrisarna rör sig och hur deras klövar ser ut i var tredje box (förslagsvis samma box där också indikator 2 hälsa och indikator 4 bogsår, bedöms). Anteckna om alla, flertalet eller enstaka smågrisar har friska klövar och är ohalta.

* se producenthjälpedel

4. Fri från bogsår – digivande suggor

Kontrollpunkt: Inhysning och skötsel ska utformas så att förekomst av bogsår minimeras.

Verifieringskrav: a) Suggorna ska inte ha bogsår.

b) Det kan dock finnas enstaka suggor som utvecklat bogsår av grad 1, men då ska det finnas en plan för hur dessa ska läka.

b) Förekomst av bogsår hos suggor ska registreras varje grisningsomgång.

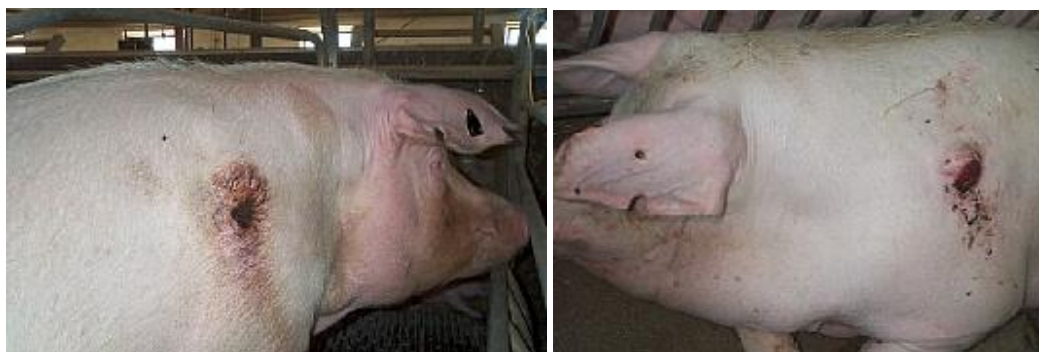
c) Om bogsår av grad 2, 3 eller 4 förekommer ska en åtgärdsplan, tillsammans med produktionsrådgivare och/eller veterinär, upprättas och kunna visas upp vid revision.

Revisorsanvisningar: Titta på den digivande suggan i var tredje box, förslagsvis samma box där man också tittar på rörelsemönstret hos suggor (indikator 2) och rörelsemönster hos smågrisar (indikator 3). Notera om alla, flertalet eller enstaka suggor är fria från bogsår av grad 1 respektive bogsår av grad 2 eller allvarligare, enligt bedömningsskalan nedan.



Figur 4. Bogsår av grad 1.

Bogsår av grad 2.



Bogsår av grad 3.

Bogsår av grad 4.

Graden av bogsår kan variera från kala fläckar på huden och rodnad till djupa sår. I figuren visas den fyrgradiga skala som Danske Slakterier använder vid bedömning av bogsår där;

Grad 1) Såret är begränsat till epidermis, ofta omgivet av rodnad. Grad 2) Såret är oftast större än vid grad 1, skada på dermis innefattas, ses ofta som en måttlig sårskorpa. Grad 3) Såret är ofta över 5cm i diameter, underhuden är drabbad, omfattande granulationsvävnad har bildats. Grad 4) Som grad 3 samt att underliggande ben är påverkat, vilket dock kan vara svårt att se vid enbart visuell bedömning av såret.

5. God tarmhälsa – smågrisar, tillväxtgrisar

Kontrollpunkt: Det ska finnas ett förebyggande arbete i besättningen för en god tarmhälsa för att undvika uppkomst av diarréer.

Verifieringskrav: a) Producenten eller ansvarig stallpersonal ska kunna redogöra muntligt för det förebyggande arbetet.

b) Smågrisarna ska ha god tarmhälsa utan tecken på diarré.

c) Om diarréer ändå uppstår ska det finnas en plan för att få grisarna friska och för hur risken för uppkomst av diarréer ska minskas nästa omgång.

Revisorsanvisningar: Anteckna om alla, flertalet eller enstaka smågrisar respektive tillväxtgrisar har god tarmhälsa utan tecken på diarré. Fråga också om och i så fall vilka förebyggande åtgärder som producenten använder sig av för att förebygga diarréer.

6. Bra hull – digivande suggor, sinsuggor

Kontrollpunkt: Hullet på suggor och betäckta gyltor ska bedömas fyra gånger per sugga/gylta per varje grisningscykel. Det ska göras på individnivå enligt den fyrgradiga skalan nedan*. Endast enstaka suggor får ha hullpoäng 1 eller 4 enligt skalan nedan.

Verifieringskrav: a) Hullbedömningen ska dokumenteras och resultatet ska användas för att vid behov justera fodergivor.

b) Genom hullbedömning och foderjustering ska suggorna hållas i godtagbart hull.

c) Om grisarna ingår i en suggring ska en hullbedömning per sugga/gylta per grisningscykel göras i satellitbesättningen. Tre bedömningar ska göras i navet.

* Se också producenthjälpmedel

Klass	Hull
1	För mager. Ska undvikas. Späckmått under 10 mm. Höft- och ryggben syns tydligt eller kan lätt kännas om man trycker med handflatan. Rygggraden syns tydligt.
2	Acceptabelt hull vid avvänjning. Späckmått ca 14 mm. Höft- och ryggben kan kännas om man trycker till med handflatan. Man kan bara ana rygggraden
3	Bra hull. Önskvärt i alla perioder. Späckmått ca 17 mm. Höft- och ryggben kan knappt kännas. Ryggen är svagt rundad
4	För fet. Bör undvikas. Späckmått över 20 mm. Höft- och ryggben täckta av fettlager

Revisorsanvisningar: Titta på suggornas hull över lag i besättningen. Anteckna om alla, flertalet eller enstaka suggor bedöms ha acceptabelt eller bra hull - hullpoäng 2 eller 3. Fråga producenten/ansvarig stallpersonal om de brukar hullbedöma sina suggor och hur de i så fall går tillväga.

7. God klövhälsa – digivande suggor, sinsuggor

Kontrollpunkt: Suggorna ska ha en tillfredsställande klövstatus. Det ska finnas rutiner för hur klövarna kontrolleras regelbundet och vid behov verkas.

Verifieringskrav: a) Producenten eller ansvarig stallpersonal ska muntligen kunna redogöra för dessa rutiner.

Revisorsanvisningar: Titta på suggornas klövar och bedöm om klövhälsan är god överlag i besättningen. Notera om alla, flertalet eller enstaka suggor har god klövhälsa. Anteckna också om suggorna går på djupströbädd och om det då är lätt eller svårt att göra en bedömning. Fråga också om rutiner för kontroll och verkning av klövar.

8. Normala beteenden, avsaknad av stereotypa beteenden - digivande suggor, sinsuggor, tillväxtgrisar, slaktgrisar

Kontrollpunkt: Djuren i besättningen ska ha möjlighet att utföra naturliga beteenden och inte uppvisa stereotypa beteenden*.

Verifieringskrav: Grisarna i samtliga avdelningar/grupper ska inte utföra stereotypa beteenden såsom tungrullning, tuggande utan att ha något i munnen, bitning och slickning på inredningen eller sugande och tuggande på någon annan gris kroppsdel. Om djur uppvisar stereotypa beteenden ska en åtgärdsplan tas fram tillsammans med veterinär/rådgivare.

* stereotypi = beteende som avviker från djurets naturliga beteendemönster och som ses som oföränderliga, repetitiva beteendepertoarer som inte verkar ha något tydligt mål eller funktion (Larsson, examensarbete, 2010).

Revisorsanvisningar: Grisarna i samtliga avdelningar/grupper ska när man studerar dem under 15 sekunder inte utföra stereotypa beteenden såsom tungrullning, tuggande på inredningen, sugande på någon annan gris kroppsdel etc. Helst ska bedömningen göras på morgonen, vilket är den period då grisar är som mest aktiva samtidigt som tiden kring utfodring bör undvikas för denna bedömning (Welfare Quality[®] assessment protocol for pigs, 2009).

- Uppskatta om alla, flertalet eller enstaka djur uppvisar endast normala beteenden utan inslag av stereotypier.

- Notera ev. stereotypier som upptäcks – vilken typ av beteende

- Anteckna också vilket klockslag bedömningen görs och vilken tid föregående samt nästkommande utfodring ska ske.

9. Friska luftvägar – tillväxtgrisar och slaktgrisar

Kontrollpunkt: Det ska finnas ett förebyggande arbete mot luftvägsproblem i besättningen. Tillväxt- och slaktgrisar ska ha friska luftvägar som möjliggör andning utan svårigheter och

med låg frekvens av hosta och nysningar. Om luftvägsproblem, trots förebyggande arbete, ändå är vanligt i besättningen ska en åtgärdsplan tas fram i samråd med rådgivare/veterinär.
Verifieringskrav: Producenten eller ansvarig stallpersonal ska kunna redogöra muntligt för det förebyggande arbetet. Om en åtgärdsplan tagits fram ska en skriftlig sådan kunna visas upp.

Revisorsanvisning: Observera grisarna under 2 minuter i tillväxtavdelning respektive slaktsvinsavdelning. Uppskatta om alla, flertalet eller enstaka grisar har friska luftvägar utan hostningar/nysningar eller försvårad andning. Anteckna ev. förebyggande arbete i besättningen.

10. Lugna och trygga grisar – tillväxtgrisar och slaktgrisar

Kontrollpunkt: Slaktsvins- och tillväxtgrisar ska vara lugna och trygga.

Verifieringskrav: Om grisarna springer från en person som går in i stallavdelningen ska de inom en rimlig tidsperiod (riktvärde inom 10 sek.) titta nyfiket och närma sig personen på nytt.

Revisorsanvisningar: Notera i checklistan om alla, flertalet eller enstaka grisar kommer fram. Notera också hur lång tid det tar innan grisarna kommer fram, OM de kommer fram. Om de inte kommer fram kan man be producenten att kalla på djuren alternativt fråga om något ljud som han brukar använda sig av för att locka till sig grisarna.

Grisar är färgkänsliga och kan exempelvis reagera på starka färger som de inte är vana vid. Notera därför i protokollet om din klädsel skiljer sig mycket från hur lantbrukaren är klädd. Notera också om lantbrukaren ger någon förklaring, och i så fall vilken förklaring, till varför de inte kommer fram, OM de inte kommer fram.

11. Kvarvarande svans - slaktgrisar

Kontrollpunkt: Inhysning och skötsel ska utformas så att djurens behov tillgodoses och risken för uppkomst av svansskador* minimeras.

Verifieringskrav: a) Om svansbitning ändå uppstår ska problemet hanteras på ett sådant sätt att man undviker att fler grisar drabbas eller att skadan förvärras.

Förutsättningar så att skadan på drabbade grisar får möjlighet att läka ska ordnas.

b) Förekomst av svansskador hos slaktsvin ska registreras varje omgång.

c) Om förekomsten av svansskador enligt slaktskadebeskeden i avräkningen överstiger 2 % två kvartal i rad, ska en åtgärdsplan, tillsammans med produktionsrådgivare och/eller veterinär, upprättas.

* Se producenthjälpmedel

Revisorsanvisningar: Uppskatta om alla, flertalet eller enstaka grisar har intakt, oskadad svans.

Resurs – och skötselbaserade indikatorer

12. Genomtänkt avelsarbete

Kontrollpunkt: Man ska använda sig av ett genomtänkt avelsarbete som verkar för uppfödning av friska djur med bra lynne och som främjar välfärden hos både suggan och hennes avkommor.

Verifieringskrav: Avelsarbetets utformning ska ingå i en produktionsplan.

Revisorsanvisningar: Producenten eller ansvarig stallpersonal ska redogöra för avelsarbetet i besättningen och vilka egenskaper som tas hänsyn till vid rekrytering av gyltor.

13. Rutiner för kontroll av ventilationssystem

Kontrollpunkt Det ska finnas regelbundna rutiner för att kontrollera att ventilationssystemet fungerar tillfredsställande så att luftförhållandena hålls inom tillåtna gränsvärden. *

Verifieringskrav: a) Före varje insättning i en stallavdelning ska ventilationssystemet kontrolleras så att det fungerar tillfredsställande.

b) Kontrollens utförande ska anpassas efter vad som rekommenderas för respektive ventilationssystem.

c) I tillväxt- och slaktsvinsstallar ska temperaturen kontrolleras minst en gång per vecka och vid behov temperaturen/beläggningen justeras.

d) Kontroll av ventilationssystem och temperatur ska ingå i de skriftliga skötselrutinerna. Det ska också finnas en enkel bruksanvisning lättillgänglig i anslutning till ventilationssystemet.

* Se producenthjälpmedel

14. Plan för extra utrymme

Kontrollpunkt: Det ska finnas en plan för att kunna skapa extra djurutrymme* vid behov. I det extra utrymmet ska grisar kunna hållas vid oförutsedda tillfälliga händelser för att undvika överbeläggning.

Verifieringskrav: En skriftlig plan för var man kan iordningställa extra utrymme vid oförutsedda händelser ska finnas. Denna plan kan till exempel finnas med i en produktionsplan för besättningen alt. företaget.

*Extra utrymme kan vara en lada som kan tas i bruk tillfälligt eller en tillfällig avskärmning av ett hörn eller en del av stallbyggnaden etc.

Revisorsanvisningar: Producenten ska redogöra för om detta kriterium uppfylls och om han/hon tycker att det är rimligt att ha en regel med denna innebörd.

15. ”Djurtid” inplanerat i skötselrutinerna

Kontrollpunkt: Som en del i det förebyggande djurhälsoarbetet ska det finnas djurtid* avsatt i skötselrutinerna då djurskötare/stallpersonal dagligen kan se och höra avvikelser i djurens beteende i ett tidigt skede, för att tidigt upptäcka begynnande sjukdom, skador etc.

Verifieringskrav: Djurtiden ska finnas med i de skriftliga skötselrutinerna.

*Djurtid kan avsättas i samband med att andra skötselrutiner utförs. Arbetsmomentet ska tillåta tillräckligt fokus på djuren för att det ska räknas som ”djurtid”. Djuren ska alltså samtidigt kunna lyssnas av och studeras.

Revisorsanvisningar: Fråga producenten om hans/hennes synpunkter på detta kriterium.

16. Plan för förebyggande djurhälsovård i skötselrutinerna

Kontrollpunkt: Det ska finnas en plan för hur man rutinmässigt förebygger vanliga sjukdomar och skador. *

Verifieringskrav: Planen kan ingå i de skriftliga skötselrutinerna. Det ska finnas beskrivet vilka rutiner som följs för att förebygga vanliga hälsoproblem hos grisar. Åtminstone förebyggande arbete mot grinsningsfeber, ledproblem och diarréer hos smågrisar samt luftvägsproblem hos slaktgrisar ska ingå.

Revisorsanvisningar: Be producenten redogöra för om/hur han/hon förebygger grinsningsfeber, ledproblem, diarréer och luftvägsproblem. Om det finns ett omfattande förebyggande arbete räcker det att notera att det finns, utan att redogöra exakt för hur det går till. Det är inte meningen att svaret ska behöva bli för omfattande.

* Se producenthjälpmedel

17. Vaccinationer

Kontrollpunkt: Suggor och betäckta gyltor ska vaccineras mot rödsjuka, parvovirus och spädgrisdarré *. Anvisningarna som finns till respektive vaccin ska följas.

Verifieringskrav: Individnummer och vaccinationsdatum ska dokumenteras* och kunna visas upp vid revision.

*Djur som också är certifierade enligt ekologisk produktion behöver inte vaccineras.

18. Antibiotika

Kontrollpunkt: I besättningen ska ett förebyggande djurhälsoarbete bedrivas för att minska behovet av antibiotika.

- a) På gården ska det finnas ett förebyggande hälsoprogram i enlighet med Gård och Djurhälsansanvisningar.
- b) Det ska inkludera minst ett årligt av en veterinär där det förebyggande hälsoprogrammet enligt a) går igenom.
- c) Antibiotikaanvändningen och användningen av zinkoxid för respektive djurkategori (smågrisar, slaktgris, suggor) ska dokumenteras.

d) Om användningen av antibiotika eller andra läkemedel, exempelvis zinkoxid, är onormalt hög eller sker rutinmässigt i en viss åldersgrupp ska en åtgärdsplan utarbetas tillsammans med en veterinär.

Regeln syftar till att djurhållaren ska vara medveten om antibiotika- och zinkoxidförbrukningen och tillämpa ett förebyggande djurhälsoarbete.

Producenthjälpmedel

3. Fri från skador på klövar och rörelsestörningar - smågrisar

En vanlig orsak till ledproblem är golvytan. Detta kan åtgärdas genom bättre anpassat golvmaterial alternativt strategisk halmning de fyra första dagarna efter grisning. På Svenska Pigs hemsida finns en rapport med beskrivning och praktisk utvärdering av metoden strategisk halmning i samband med grisning: <http://www.svenskapig.se/41-strategisk-halmning-i-grisningsboxar-praktisk-utvardering>.

Orsaken till ledproblemen kan också vara att suggan inte ger tillräckligt med mjölk vilket bl.a. kan bero på att vattentillförseln är bristfällig. Kontakta vid behov en produktionsrådgivare för upplägg av det förebyggande arbetet med, hänsyn till rådande förutsättningar.

6. Bra hull – digivande suggor, sinsuggor

Det finns en instruktionsfilm (ca 10 min) för hullbedömning på Svenska Pigs hemsida: www.svenskapig.se under Publikationer och fliken Trycksaker. Där visas hur en hullbedömning går till, både vid mätning av späcktjockleken samt vid hullbestämning utan tekniska hjälpmedel. Det ges även tips på när i grisningscykeln det är lämpligt med hullbedömning. Under Publikationer och fliken Stalltips, finns också ett hullbedömningsschema som kan användas då hullbedömning ingår i besättningsrutinen.

11. Kvarvarande svans - slaktgrisar

Svansbitning kan ha flera orsaker, bl.a. kan lågt fiberinnehåll i fodret samt brist på strö öka risken. Även utrymmet per gris i boxen och ventilationen kan påverka uppkomsten av svansbitning (Carlsson, examensarbete, 2009). Vid uppkommen svansbitning kan grisen behöva flyttas undan för att skadan ska få möjlighet att läka. Följande länk leder till en artikel med veterinära råd kring svansbitning (Svdhv): http://www.Svdhv.org/Artiklar/SGnr5_04FrVet.pdf.

13. Rutiner för kontroll av ventilationssystem

Lär känna ventilationssystemet som du har, och se till att få en användbar bruksanvisning av tillverkaren (eller gör en egen). Man kan också ange i offerten att man vill att det i köpet ska ingå en lättförståelig bruksanvisning, att upplärning i systemet ska ingå eller att tillverkaren utan extra betalning ska återkomma inom exempelvis 4 månader och kontrollera att ventilationssystemet fungerar tillfredsställande. Fungerande ventilation är viktigt för att undvika djurvälståndspåverkan i besättningen. Kontroll av ventilationssystemet är en viktig del i skötselrutinerna för att tidigt upptäcka brister och förebygga problem i besättningen. På Sveriges Grisföretagares hemsida finns en artikel med råd och tips gällande ventilation i grisstallar, skriven av Barbro Mattson (Svenska Pig): <http://www.svenskgris.se/?p=20842>.

16. Plan för förebyggande djurhälsovård i skötselrutinerna

Exempel på förebyggande vård kan vara att ta tempen på suggan i samband med grisning för att tidigt upptäcka begynnande grisningsfeber och juverbölder. Det kan också vara lämpligt att ha rutiner för att kontrollera suggans juver vid avvänjning och vid grisning för att vidta åtgärder tidigt om något problem är på väg. På så sätt kan omfattningen och behovet av läkemedelsbehandlingar minskas.

Förebyggande vård kan också handla om att man exempelvis har ett bra golv i BB-boxen alternativt mycket halm, för att minska risken för skador på smågrisarnas ben och klövar. Orsaker till ledproblem kan vara att golvet är för hårt och skrovligt, vilket kan åtgärdas genom bättre anpassat golvmaterial alternativt strategisk halmning de fyra första dagarna efter grisning. Orsaken till ledproblem kan också vara att suggan inte ger tillräckligt med mjölk. Det kan också ingå i rutinerna att man tittar på smågrisarna extra noga efter avvänjning för att tidigt identifiera om det är någon smågris som börjar få diarré, så att man kan sätta in förebyggande åtgärder för att förhindra att det blir värre eller uppstår hos fler grisar i boxen. Den förebyggande vården kan ingå i ”djurtiden” om kriterierna för djurtid samtidigt uppfylls.

Kriterier delprojekt 2

Nedan följer möjliga kriterier som kan användas i ett kvalitetssäkringssystem för att minska miljöpåverkan från foderproduktion och foderanvändning och för att kunna säkerställa tillräcklig hygienisk kvalitet på egenproducerat foder. Justeringar bör dock göras för vidareutveckling av kriterierna innan de är färdiga att inkluderas i ett kvalitetssäkringssystem.

1. All spannmål som används i djurens foder ska vara svenskodlad.

Verifieringskrav

- a) Kravet kan antingen uppfyllas genom egen eller närliggande foderproduktion eller genom att välja en godkänd foderleverantör.
- b) Dokumentation som styrker detta ska kunna uppvisas.

2. Andelen foder som kan produceras på gården eller i samverkan med närliggande växtodlingsgårdar ska vara minst 70 %

Verifieringskrav

- a) Företaget ska redovisa skördemängder och förbrukad mängd foder. Den totala vikten i torrsubstans av den skördade mängden grödor på gården ska vara minst 70 % av den förbrukade mängden foder.

3. Importerad soja och/eller palmkärneprodukter får inte ingå i foder som ges till djur som ingår i certifieringen

Verifieringskrav

- a) Dokumentation som styrker detta ska kunna uppvisas.

4. Sojainblandningen i foderstaten för alla djur får vara högst 5 % som ett besättningsmedelvärde. (Gäller grisproduktion)

Verifieringskrav

- a) Dokumentation som styrker detta ska kunna uppvisas.

- 5. All soja som används i foder till djur som ingår i certifieringen ska vara certifierad enligt ett internationellt accepterat system, t.ex. RTRS, IFOAM eller ProTerra**

Verifieringskrav

Företaget ska:

- a) uppvisa innehållsdeklarationer och leveranssedlar för inköpt foder.
- b) vid köp från granne eller motsvarande, redovisa mängd, typ, leveransdatum och säljare av foder.
- c) redovisa innehållet i foderstaterna.

- 6. Alla palmkärneprodukter som används i foder till djur som ingår i certifieringen ska komma från odlingar som är certifierade enligt RSPO.**

Verifieringskrav

Företaget ska:

- a) uppvisa innehållsdeklarationer och leveranssedlar för inköpt foder.
- b) vid köp från granne eller motsvarande, redovisa mängd, typ, leveransdatum och säljare av foder.
- c) redovisa innehållet i foderstaterna.

- 7. Producenten ska dokumentera användningen av restprodukter som fodermedel och visa en genomgång av möjligheterna att öka andelen restprodukter i foderstaten.**

Verifieringskrav

Företaget ska:

- a) kunna uppvisa dokumentation av foderstat som visar andelen restprodukter.
- b) kunna uppvisa dokumentation som visar möjligheterna att öka andelen restprodukter i foderstaten.
- c) dokumentation som visar på hur man gjort en bedömning av restprodukten utifrån djurens näringsbehov och att man gjort en riskbedömning kring hur smittor kan spridas via restprodukten.

- 8. Minst 60 % av foderstaten till mjölkkor som ingår i certifieringen ska utgöras av grovfoder**

Verifieringskrav

Företaget ska:

- a) redovisa innehållet i foderstaterna

- 9. Under stallperioden ska minst 70 % av foderstaten för tackor och baggar och minst 50 % för lamm efter avvänjning utgöras av grovfoder av god kvalitet.**

Under betesperioden ska minst 90 % av foderstaten för samtliga djurkategorier utgöras av grovfoder som ett besättningsmedelvärde.

Grovfoderandelen för högdräktiga eller digivande tackor ska vara minst 60 %. Under en 3-månaders period tidigt i laktationen tillåts grovfoderandelen vara 50 %.

10. Näringsinnehållet i skördat grovfoder ska analyseras med avseende på protein och omsättbar energi och en uppföljning av utfodringen ska göras varje år

Verifieringskrav

Företaget ska:

- a) uppvisa analys (från ett ackrediterat företag) på skördat grovfoder, minst en analys per skörd.
- b) uppvisa dokumentation av uppföljning av utfodringen. I uppföljningen ska foderåtgången jämföras i relation till den planerade åtgången i foderstaten. I uppföljningen ingår att visa upp en beräkning av andelen foder i foderstaten som producerats på den egna gården eller i samverkan med närliggande växtodlingsgårdar.
- c) åtgärda eventuellt foderspill och överutfodring.

11. Näringsinnehållet i egenodlade fodermedel ska analyseras och en uppföljning av utfodringen ska göras årligen.

Verifieringskrav

Företaget ska:

- a) uppvisa analys (från ett ackrediterat företag) på egenodlade fodermedel, minst en analys per skörd.
- b) uppvisa dokumentation av uppföljning av utfodringen. I uppföljningen ska foderåtgången jämföras i relation till den planerade åtgången i foderstaten. I uppföljningen ingår att visa upp en beräkning av andelen foder i foderstaten som producerats på den egna gården eller i samverkan med närliggande växtodlingsgårdar.
- c) åtgärda eventuellt foderspill och överutfodring.