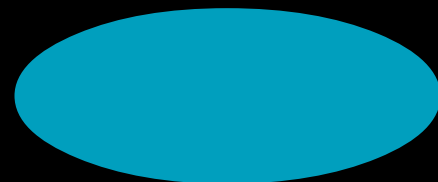
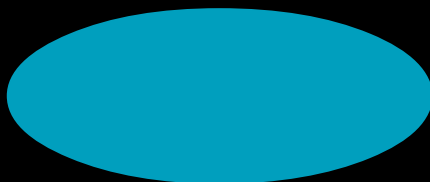
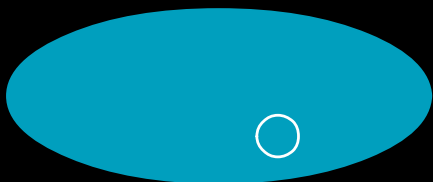
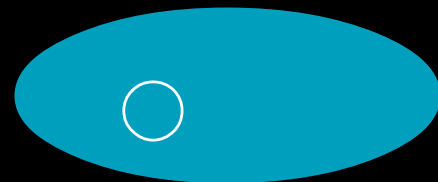
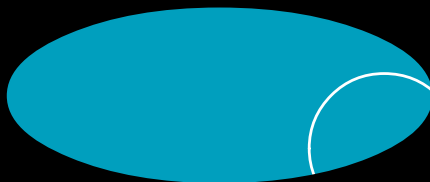
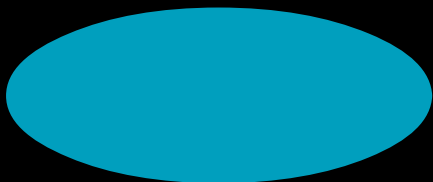
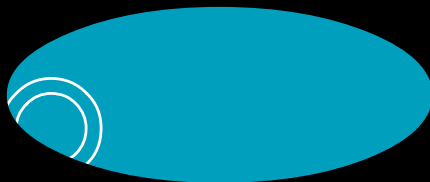
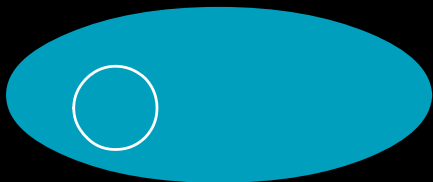




ÅRSREDOVISNING  
FÖR STIFTELSEN LANTBRUKSFORSKNING  
1999



## BJÖRN SUNDELL NY FORSKNINGSCHEF PÅ SLF!



Björn Sundell har en gedigen erfarenhet och stor kännedom om svenskt lantbruk och den lantbruksanknutna industrin. Dessutom har han ett väl utvecklat nätverk inom forskarvärlden både nationellt och internationellt. Vi på SLF välkomnar Björn och ser fram emot ett gott samarbete och nya krafttag för den lantbruksfinansierade forskningen!

### Ekonomi och lantbruk

Björn Sundell tog civilekonomexamen 1972. Därefter, efter en tid i bankvärlden, fortsatte han studera till agronom med ekonomisk inriktning samt studera ekonomi i USA. Efter sina utlandsstudier kom han tillbaka till Sverige och tog doktorsexamen i lantbrukets företagsekonomi 1982. För sin avhandling fick Björn Sundell en utmärkelse för framstående doktorsarbete.

### Forskare, konsult, statskonsulent och VD på JTI

Innan Björn Sundell antog positionen som VD på JTI arbetade han som forskare och statskonsulent på Sveriges Lantbruksuniversitet. JTI är ett industriforskningsinstitut som arbetar med forskning, utveckling

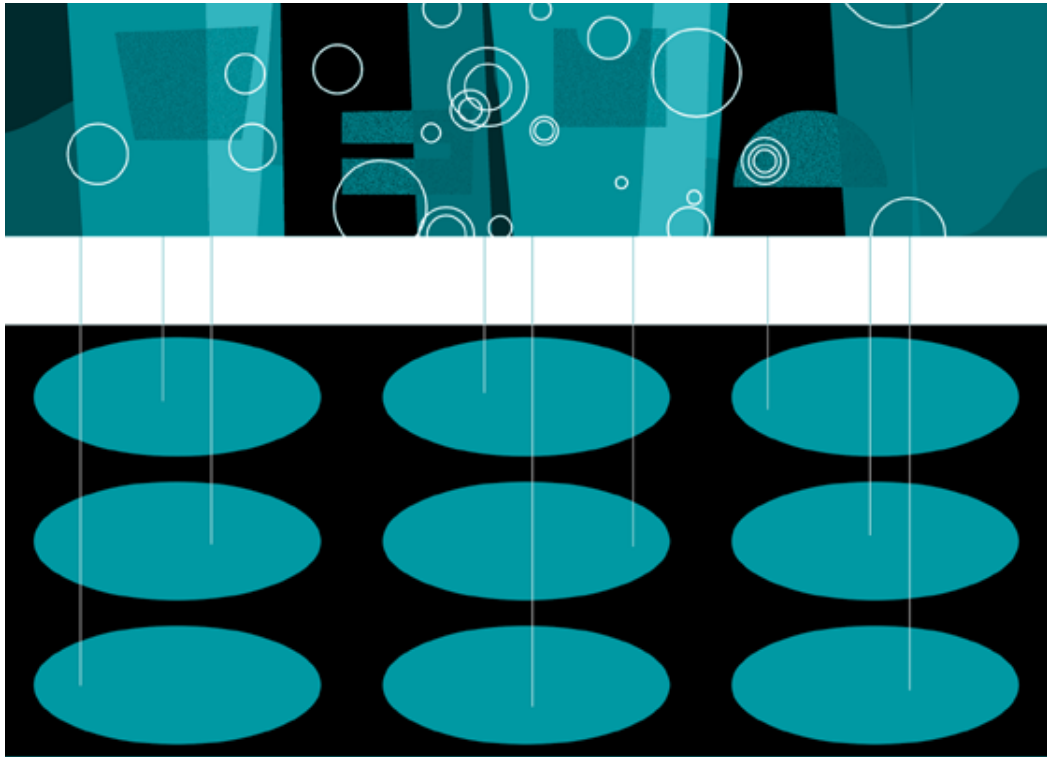
och information för att ta fram nya tekniker som gagnar jordbruket både med avseende på miljö och ekonomi.

### Många förtroendeuppdrag

Under åren har Björn Sundell haft ett stort antal förtroendeuppdrag både nationellt och internationellt i organisationer som har med lantbruk, forskning och ekonomi att göra. Han har dessutom arbetat med ett antal statliga utredningar med anknytning till lantbruk och lantbruksforskning.

### Skogsfastighet

Björn Sundell är bosatt i Alunda utanför Uppsala och är driftsledare vid ett familjeägt skogsföretag i Uppland.



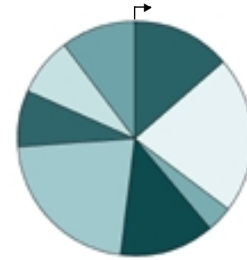


## MJÖLKPRODUKTION

Från och med juli 1996 till och med juni 1999 pågick ett forskningsprogram för en uthållig och lönsam mjölkproduktion. Som en uppföljning av detta program påbörjades det treåriga forskningsprogrammet "FoU-program för svensk mjölkproduktion in i 2000-talet" i juli 1999. Forskningen inom mjölksektorn finansieras av svenska mjölkproducenter med 0,31 öre per kilo levererad mjölk och till och med 1999 med SLF:s revalveringsmedel. Samtliga mejeriföreningar/företag medverkar i att samla in medlen. Totalt, under året, har 42 forskningsprojekt fått finansiering med 13,8 miljoner kronor.

Under 1999 har SLF, med revalveringsmedel, även finansierat 11 FoU-projekt rörande marknadsbefrämjande åtgärder inom mjölksektorn med 17,4 miljoner kronor.

Forskningsområden	Mkr
Råvarukvalitet	1,9
Vall/foder	3,0
Stallgödsel	0,5
Mastit	1,8
Övrig djurhälsa	3,0
Utfodring	1,1
Automatiska mjölkningssystem	1,1
Djurhållning	1,4



Syftet med forskningsprogrammet  
Forskningsprogrammet är primärt inriktat på att ta



fram kunskap och tekniker för produktion av mjölk och betonar vikten av att se mjölkens produktion som en del i en kedja som leder fram till mejeriprodukterna på marknaden. Bra egenskaper för tillverkning av produkter, hög säkerhet, god djuromsorg, användande av miljövänliga och uthålliga produktionsmetoder är viktiga delar för råvarans samlade kvalitet. Kostnaden för att producera råvaran är ytterst avgörande. Forskningen som stöds genom programmet är i huvudsak sådan som bedöms kunna tillämpas inom ett överskådligt tidsperspektiv. Programmet vill också långsiktigt skapa möjlighet att bedriva svensk forskning och upprätthålla forskar-kompetens av internationell hög kvalitet för att öka möjligheten till internationellt forskningssamarbete exempelvis i Norden och inom ramen för EU:s forskningsprogram.

I programmet betonas fem angelägna huvudområden:

**Mjölkråvaran** – öka kunskapen om faktorer i mjölkproduktionen som påverkar råvarans kvalitet samt hur man ska kunna styra in mot de kvalitetsegenskaper som eftersträvas.

**Utfodring och näringsförsörjning** – genom ökad kunskap uppnå en god näringsförsörjning som täck-

er mjölkkons aktuella näringsbehov med minimal effekt på miljön samt styra fodermedlens nutritionella och hygieniska kvalitet.

**Djurhållning** – utveckla metoder och inhysningssystem i syfte att tillåta mjölkkon ett naturligt beteende.

**Djurhälsa** – forskning kring resistens, immunsystemet, metoder för tidig diagnostik, åtgärder för att minska antibiotikaanvändningen samt skötsel och utfodring som befrämjar god djurhälsa.

**Miljöaspekter och mjölkproduktion** – öka kunskapen med målsättningen att kunna miljöanpassa hela kedjan i mjölkproduktionen.



---

Ledamöter i beredningsgruppen under 1999: Lars Lamberg, Arla, ordförande • Jan Emmervall, SLF • Per Eriksson, Skåne-mejerier • Bengt Everitt, Svensk Mjök AB • Erik Lindgren, Lantmännen Foderutveckling AB • Hans-Erik Nordström, Norrmejerier • Arne Olsson, Arla • Göran Åström, Inst för obstetrik och gynekologi, SLU • Hans-Erik Pettersson, Svensk Mjök AB, sekreterare

---

Insamlade företag: Arla • Falköpings Mejerier • Gefleortens Mejeriförening • Gäsene Mejeriförening • Milko Mejerier • Nedre Norrlands Producentförening • Norrmejerier • Skånemejerier • SLF/revalveringsmedel

---



## VÄXTPRODUKTION

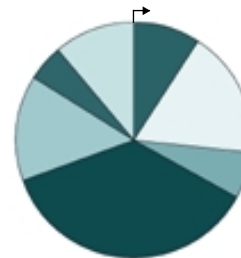
Under 1996 startade ett forskningsprogram för en uthållig och lönsam växtproduktion som pågick till och med juni 1999. Som en uppföljning påbörjades den 1 juli 1999 ett nytt treårigt forskningsprogram "FoU-program för svensk odling av spannmål och oljeväxter in i 2000-talet". Forskningen finansieras av svenska spannmåls- och oljeväxtodlare genom ett avdrag på 0,3 procent på avräkningspriset och till och med 1999 med SLF:s revalveringsmedel. De företag som köper spannmål och oljeväxter från lantbrukarna medverkar i att samla in medel. Under 1999 har 41 forskningsprojekt fått finansiering med 13,8 miljoner kronor.

### Syftet med forskningsprogrammet

Forskningsprogrammet syftar till att ta fram kunskap och tekniker som behövs för att producera spannmål och oljeväxter som uppfyller konsumenternas krav och önskemål och som långsiktigt skapar lönsamhet och konkurrensfördelar för odling av svensk spannmål

### Forskningsområden

Forskningsområden	Mkr
Jordbearbetning	1,3
Odlingssystem	2,4
Växtnäring	0,9
Växtskydd	5,0
Kvalitet	2,0
Precision	0,7
Övrigt	1,5



och svenska oljeväxter. Detta ska uppnås genom att stödja forskning och utveckling inom primärproduktionens område. Programmet avser också att bidra till en stärkt svensk forskningskompetens som en bas för medverkan i EU:s olika forskningsprogram samt annat internationellt arbete.

I programmet lyfts tre områden fram som särskilt angelägna:



**Växtodlingssystem** – utformning av odlingssystemet exempelvis val av växtföljd och brukningsmetoder.

**Precisionsjordbruk** – öka kunskapen för att kunna tillvarata platsgivna och externa produktionsmedel samt

möjliggöra en hög precision för olika odlingsåtgärder.

**Kvalitetsstyrning** – öka kunskapen för att kunna styra odlingen mot en viss kvalitet som ger skörden mervärde.



**Ledamöter i beredningsgruppen under 1999:** Per-Olof af Wåhlberg, ODAL, ordförande • Karl Arne Ivarsson, HBK Lantmän • Kjell Ivarsson, SLR • Anders Jonsson, ODAL • Stig Lindén, Sveriges Frö- och Oljeväxtodlare • Olle Lundborg, Spannmålsodlareföreningen, adjungerad • Ingemar Lundström, Linköpings tekniska högskola • Lars Ohlander, Inst för ekologi och växtproduktionslära, SLU • Jan Rundqvist, Föreningen foder och spannmål • Gunnar Svensson, Inst för jordbrukets biosystem och teknologi, SLU • Dave Servin, Skånska Lantmännen • Jan Emmervall, SLF, sekreterare

**Insamlade företag:** AB Hallands Frökontor • AB Johan Hansson • AB Strängnäs Valskvarn • AB Vallåkra Lantmannaaffär • Bengtsson P Lantbruksprodukter AB • Birger Anderssons spannmålshandel AB • Bjäre Lantmän • Buttle Foder och Spannmål AB • Emil Lindberg HB • Forsbecks eftr AB • Gotlands Lantmän • Halland Blekinge Kronoberg Lantmän • Hansson LM AB • Jan-Erik Mattison • Järrestads Härad's Lantmannaförening • Jönköpings Lantmän • Kalmar Lantmän • Karlsro kvarn & såg AB • Knisslingeortens Lagerhusförening • Kristianstadsortens Lagerhusförening • Kvarn AB Juvel • Lilla Harrie Valskvarn AB • Nedre Norrlands Producentförening • ODAL • Skånefrö AB • Skånska Lantmännen • SL, Lokalföreningen Borrbjörby • SL, Lokalföreningen Hörby • SL, Lokalföreningen Lövestad • SL, Lokalföreningen S Åby • SL, Lokalföreningen Sösdala • Svalöf Weibull AB • Svenska Foder AB • Varaslätts Lagerhusförening • Via Kvarn, Håkan Sundkvist AB • Värmlands Lantmän • Värmlant AB • Västerbottens Lantmän • Åhs Nya Kvarn AB • Örebro Lantmän • SLF/revaleringsmedel



## ARBETSMILJÖ

Forskningsområden

	Mkr
Belastning	0,5
Luftmiljö	0,9
Hälsa	0,2
Buller	0,6
Kyla	0,4



Under 1996 startade ett forskningsprogram för en god arbetsmiljö inom jordbruket. Forskningen finansieras av Lantbrukarnas Trygghetsförsäkring Försäkringsaktiebolag (LTF Sak) med 20 miljoner kronor. Programmet löper under fem år. Under 1999 har totalt har sju forskningsprojekt fått finansiering med 2,6 miljoner kronor.

### Syftet med forskningsprogrammet

Syftet med programmet är att utveckla och förmedla kunskap som långsiktigt skapar en bra arbetsmiljö för lantbrukarna utan arbetsmoment som kan förorsaka bestående skador. Projekten ska vara inriktade på åtgärder som kan tillämpas av den enskilde lantbrukare

ren eller på annat sätt komma den enskilde lantbrukaren till del. Fyra områden anges i programmet som särskilt angelägna:

**Olycksfall** – tekniker och metoder för att minimera risken för olycksfall samt informationsstrategier för att öka medvetandet om risker och möjliga skyddsåtgärder.

**Belastningsskador** – bland annat tekniska hjälpmedel och arbetsteknik för att underlätta kvinnors arbete inom jordbruket samt orsaker till den höga frekvensen artroser bland lantbrukare.

**Damm, klimat, buller** – åtgärder för att reducera dessa problem i lantbruket.

**Psykosociala problem** – utvärdering av lantbrukets förändringar ur ett landsbygdssociologiskt perspektiv samt kartläggning och åtgärdande av psykosociala problem bland lantbrukare.



Ledamöter i beredningsgruppen under 1999: Conny Sandström, LTF Sak, ordförande • Lars-Åke Adebring, LTF Sak • Thomas Arvidsson, LTF Sak • Christer Nilsson, Inst för lantbruksteknik, SLU • Anders Thelin, Skogs- och lantbrukshälsan • Jan Emmervall, SLF, sekreterare

Finansiär: Lantbrukarnas Trygghetsförsäkring Försäkringsaktiebolag (LTF Sak)

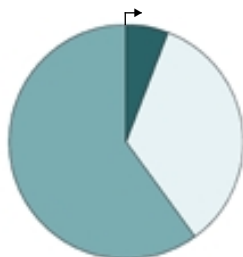




## VÄRPHÖNS

Forskningsområden

Beteende	0,2
Hälsa	0,4
Inhysning	0,7



Under 1997 startade ett treårigt forsknings- och utvecklingsprogram för djurvänlig och lönsam äggproduktion. Forskningen finansieras gemensamt av SFS – Svenska Ägg Service AB, Jordbruksverket samt SLF:s revalveringsmedel och omfattar totalt 7 miljoner kronor. Under 1999 har fyra projekt finansierats med sammanlagt 1,3 miljoner kronor.

### Syfte med forskningsprogrammet

Programmet för en djurvänlig och lönsam äggproduktion skall på kort och lång sikt förbättra lönsamheten för enskilda svenska äggproducenter genom att stödja forskning och utveckling inom primärproduktionens

område. FoU-satsningen syftar till att utveckla inhysningssystem som hjälper lantbrukarna att på ett lönsamt och djurvänligt sätt producera högkvalitativa ägg som efterfrågas av konsumenterna. Programmet avser också att bidra till en stärkt svensk forskningskompetens som en bas för medverkan i EU:s olika forskningsprogram och annat internationellt samarbete.

I programmet betonas tre angelägna huvudområden: **Beteenderelaterade problem** – fjäderplockning, kannibalism, fodrets och hybridens inverkan på fjäderplockning och kannibalism, liksom uppfödning i alternativa system.

**Stallutformning** – lågbeläggningssystem inklusive utvistelse, modifierade burar och djurhälsa i vilket problem kring parasiter och koccidios ingår.

**Miljö och lönsamhet** – utveckling av en god arbets- och djurmiljö i olika stallsystem och produktionskostnader i de olika inhysningssystemen.



---

Ledamöter i beredningsgruppen under 1999: Janerik Sjöo och Berndt Johansson, SFS, ordförande • Agneta Brasch, Jordbruksverket • Oddvar Fossum, Statens veterinärmedicinska anstalt • Ingemar Haggärde, Möinge kontrollhönseri • Jan-Erik Lindberg, Inst för husdjurens utfodring och vård, SLU • Waldemar Lövgren, Lantmännen Foderutveckling AB • Christer Nilsson, Jordbruksverket • Lars Norrman, Gimranäs AB • Gunnar Närkeby, Närkeby Jordbruksförvaltning • Håkan Rosengren, Möinge kontrollhönseri • Jan-Olof Rönnegård, Länsstyrelsen Kronoberg • Jan Emmervall, SLF, sekreterare

---

Finansiärer: SFS – Svenska Ägg Service AB • Jordbruksverket • SLF/revalveringsmedel

---



## SLAKTKYCKLING

Forskningsområden

Koccidios

Mkr

0,4



**Koccidier och necrotiserade enterit** – för att minska koccidiostatikan i uppfödningen krävs forskning inom foder, inhysning/hygien och immunologiska metoder, till exempel vaccin.

**Campylobakter** – forskning för att få fram metoder för att analysera, förhindra och sanera Campylobakter.

**Miljö och hälsa** – forskning om miljöns påverkan på djuret för att till en rimlig kostnad bibehålla den goda djurhälsan utan att ge avkall på djuromsorgen.

Stiftelsen Lantbruksforskning och Svensk Fågel AB beslutade under våren 1998 att finansiera forskning inom området slaktkyckling. Programmet för lönsam och djurvänlig produktion av slaktkyckling pågår under tre år och omfattar totalt ca 3 miljoner kronor. Under 1999 har beredningsgruppen beslutat bevilja ett projekt med 400 tusen kronor.

Syftet med forskningsprogrammet

Målet med forskningsprogrammet är att på kort och lång sikt förbättra lönsamheten för enskilda svenska producenter av slaktkyckling. Efter diskussioner med näring och forskare har tre områden identifierats som speciellt angelägna:



---

Ledamöter i beredningsgruppen under 1999: Roland Bengtsson, Svensk Fågel AB, ordförande • Roland Blom, Scandinavian Poultry AB • Olof Dahlqvist, Svensk Fågel AB • Björn Engström, Statens Veterinärmedicinska Anstalt • Desiree Jansson, Statens Veterinärmedicinska Anstalt, adjungerad • Johan Lindblad, Svensk Fågel AB • Anne Utter, Lantmännen Foderutveckling AB • Jan Emmervall, SLF, sekreterare

---

Finansiärer: Svensk Fågel AB • SLF/revalveringsmedel

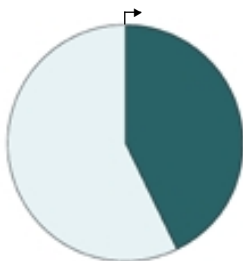
---



## INDUSTRIPOTATIS

Forskningsområden

Sjukdomar	Mkr	0,6
Odlingsteknik		0,8



Under hösten 1998 beslutade Stiftelsen Lantbruksforskning och FoU Potatis Syd att finansiera angelägen forskning inom området industripotatis. Forskningsprogrammet för uthållig och lönsam odling av industripotatis pågår till och med december 2001. Under 1999 beviljade beredningsgruppen medel till fyra projekt med 1,4 miljoner kronor.

### Syftet med forskningsprogrammet

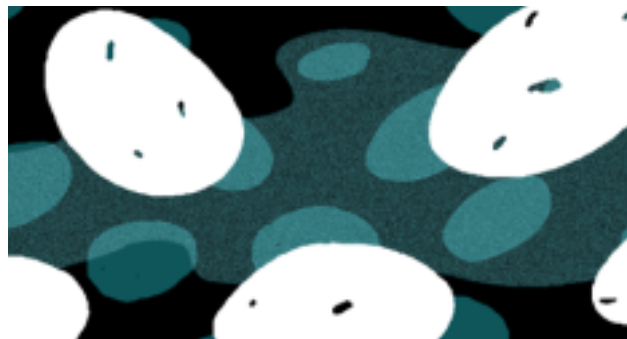
Målet med forskningsprogrammet är att på kort och lång sikt förbättra lönsamheten för enskilda svenska producenter av industripotatis. Den långsiktiga ambitionen är att uppnå ett ekologiskt uthålligt och ekonomiskt bärkraftigt jordbruk. Programmet avser också

att bidra till en starkt svensk forskningskompetens som en bas för medverkan i EU:s olika forskningsprogram och annat internationellt samarbete. För att uppnå programmets övergripande mål har tre områden identifierats som speciellt angelägna:

**Förlängning av odlingssäsong** – målet är att finna åtgärder som förlänger odlingssäsongen för att få högre skördar och mer stärkelse producerat per hektar.

**Bevattning/växtnäringsstyrning** – ökad kunskap om samspelet bevattning – gödsling samt utveckling av bevattningsteknik med förbättrad spridningsprecision.

**Sjukdomar** – forskning inom bladmögelområdet för att minimera användningen av kemiska medel.



---

Ledamöter i beredningsgruppen under 1999: Axel V. Ljungstrand, AB Estrella, ordförande • Jan-Ola Andersson, Hushållningssällskapet, adjungerad • Lars Andersson, Chips OLW AB, adjungerad • Claes Berglund, SPOR • Lennart Henriksson Inst för jordbrukets biosystem och teknologi, SLU • Juri Kämmo, Stärkelsen • Harry Linnér, Inst för markvetenskap, SLU • Sjunne Paulsson, AB Solanum • Anders Persson, Stärkelsen, adjungerad • Paul Vigre, Svalöf Weibull AB, adjungerad • Jan Emmervall, SLF, sekreterare

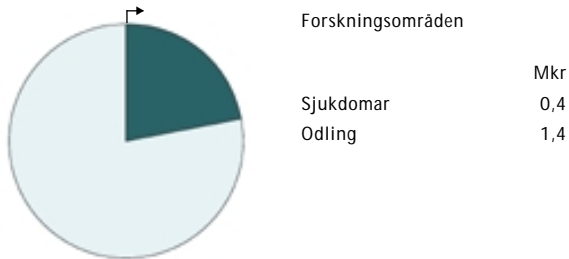
---

Finansiärer: FoU Potatis Syd • SLF/revalveringsmedel

---



## SOCKERBETOR



Stiftelsen Lantbruksforskning och Stiftelsen Svensk Sockerbetsforskning beslutade under våren 1998 att finansiera forskning inom området sockerbetsproduktion. Arbetet samordnas med de insatser som görs från sockernäringsens samarbetskommitté. Forskningsprogrammet löper under perioden 1998 till och med 2001 och omfattar totalt 5,5 miljoner kronor. Under 1999 beviljades fyra projekt medel på sammanlagt 1,8 miljoner kronor.

### Syftet med forskningsprogrammet

Målet med forskningsprogrammet är att på kort och lång sikt förbättra lönsamheten för enskilda svenska producenter av sockerbetor. Den långsiktiga ambitionen är att uppnå ett ekologiskt uthålligt och ekonomiskt bärkraftigt jordbruk. Programmet avser också att bidra till en stärkt svensk forskningskompetens som en bas för medverkan i EU:s olika forskningsprogram och annat internationellt samarbete. Två forskningsområden har bedömts som speciellt angelägna:

**Etablering och tillväxt** – utveckling av metoder för att uppnå en hög och kontinuerlig tillväxt över hela tillväxtperioden.

**Skörd och lagring** – forskning för utveckling av teknik och metoder för att erhålla hög renhet och låga sockerförluster under varierande väderbetingelser, utveckling av lagringstekniker samt utveckling av skördesystem för att undvika packningsskador.

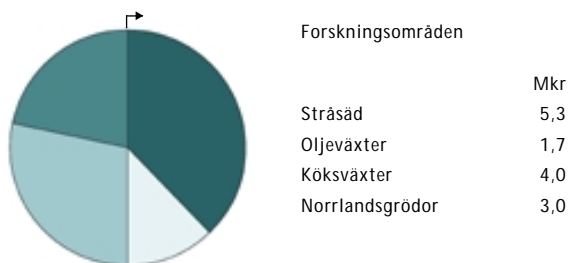


Ledamöter i beredningsgruppen under 1999: Claes Göran Göransson, Sveriges Betodlares Centralförening, ordförande • Bertil Helleberg, Inst för jordbrukets biosystem och teknologi, SLU • Christer Nilsson, Inst för växtskyddsvetenskap, SLU • Robert Olsson, Danisco Sugar AB • Anders Rasmusson, Sveriges Betodlares Centralförening • Dave Servin, Skånska Lantmännen • Jan Emmervall, SLF, sekreterare

Finansiärer: Stiftelsen Svensk Sockerbetsforskning • LF/realveringsmedel



## VÄXTFÖRÄDLING



Under 1997 startade ett treårigt FoU-program för uppdragsfinansierad växtförädling efter det att ett avtal om finansiering av programmet slutits mellan SLF samt Skogs- och jordbrukets forskningsråd (SJFR). Programmet avslutades under 1999 och omfattade totalt 42 miljoner kronor varav SLF bidrog med 21 miljoner kronor finansierade från SLR, SLF:s revalveringsmedel och Stiftelsen forskning om skördeskador. SLF har finansierat projekten inom stråsäd och oljeväxter. Under perioden har 14 miljoner kronor per år delats ut till totalt 20 projekt.

### Syftet med forskningsprogrammet

Programmet har varit en fortsättning på ett tidigare program med det övergripande målet att befärma utvecklings- och växtförädlingsarbete som inte förväntades komma till stånd på kommersiella grunder.

Programmet har omfattat fyra delprogram; norrlandsgrödor, köksväxter, stråsäd och oljeväxter.

### Norrlandsförädling

Sorter framtagna för andra regioner än Norrland är sällan anpassade för de specifika odlingsförhållanden som råder i Norrland. I programmet ingår framtagning av vallgräs, vallbaljväxter, sexradskorn samt havre.

### Köksväxtförädling

För att Sverige skall kunna konkurrera på den skärpta marknaden i och med EU- inträdet är det viktigt att kunna framställa köksväxter anpassade till svenska förhållanden. Ett annat viktigt konkurrensmedel är att odla miljövänligt. God resistens mot skadegörare och hög näringsmässig kvalitet är därför ett högt prioriterat mål i växtförädlingen. I första hand prioriteras forskning på blomkål, vitkål och sallad följt av morot och spenat.

### Förädling för ökad konkurrenskraft i stråsäd och oljeväxter

Forskningen inom stråsäd och oljeväxter skall fokusera på kvalitet i syfte att öka den svenska konkurrenskraften internationellt. Inom oljeväxter syftar programmet till att höja konkurrenskraften i oljeväxtodlingen relativt odling av spannmål i Sverige samt att bredda användningsmöjligheterna för olja inom livsmedelssektorn.

---

Ledamöter i beredningsgruppen under 1998/1999: *Olle Hakelius, SLF, ordförande • Christer Hoel, SJFR • Jan-Erik Hällgren, SJFR • Hans-Gerhard Jerlström, SLF • Roland von Bothmer, SJFR • Jan Emmervall, SLF, sekreterare*

---

Finansiärer: *Svenska Lantmännen (SLR) • Stiftelsen forskning om skördeskador • Skogs- och jordbrukets forskningsråd (SJFR) • SLF/revalveringsmedel*

---



## KOOPERATION MM

### Kooperation

I oktober 1998 beslutade Landshypotek, Svenska Lantmännen, Lantbrukarnas Riksförbund, Skogsägarna, Swedish Meats, Stärkelsen och Svensk Mjök AB att finansiera forskning inom området Kooperation. Forskningsprogrammet för Kooperation in i 2000-talet är treårigt och omfattar 2,5 miljoner kronor per år. Under 1999 beslutade beredningsgruppen att finansiera ett forskningsprojekt med 400 tusen kronor. Projektet behandlar styrning och kommunikation i lantbrukskooperationen – en analys av organisering vid skiftande rollidentiteter.

### Syftet med forskningsprogrammet

FoU-programmet för Kooperation in i 2000-talet har som övergripande mål att bidra till att sådan kunskap kommer fram som utvecklar den kooperativa företagsformen. Prioriterade områden inom programmet är organisation, kapital samt styrning och kommunikation.



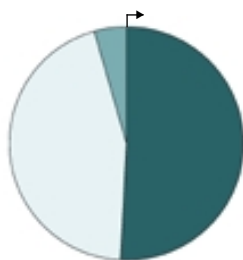
---

**Ledamöter i beredningsgruppen under 1999:** *Thomas Johansson, LRF, ordförande • Eva-Karin Hempel, LRF • Tage Klingberg, Skogsägarna • Lars Lamberg, Arla • Mats Larsson, LRF Ungdomen • Stig Lindén, Landshypotek • Gunnar Myrén, LRF adjungerad • Gunnar Person, Stärkelsen • Otto Ramel, SLR • Villy Sögaard, Sydjysk Universitetscenter, adjungerad • Bengt Håkansson, Swedish Meats • Jan Emmervall, SLF, sekreterare*

---

**Finansiärer:** *Landshypotek • Svenska Lantmännen • Lantbrukarnas Riksförbund • Skogsägarna • Swedish Meats • Stärkelsen • Svensk Mjök AB*

---



Forskningsområden

Gris

Nöt

Lamm

Mkr

4,7

4,1

0,4

### Köttforskning

SLF bidrar med ca 20 miljoner kronor från revalveringsmedlen till Köttböndernas forskningsprogram inom primärproduktionen som startade under 1997. Programmet är treårigt och administreras av Swedish Meats. Beredningsgruppen för programmet beviljade under året 4,7 miljoner kronor till forskning inom griskött, 4,1 miljoner till nötköttforskning och 0,4 miljoner till forskning inom lammköttproduktion.

Finansiärer: *Swedish Meats • SLF/revalveringsmedel*

### Kunskapsplattform för livsmedelsbranschen (KLIV)

SLF har under året bidragit med 1 miljon kronor till Forskningsprogrammet KLIV. Programmet syftar till att stärka den nationella kompetensen inom livsmedelsbranschen och till den relaterade forskningen. Forskningen skall var samhällsekonomiskt inriktad, med en marknadskoppling, vilken kan ses som ett komplement till den tekniskt/biologiskt orienterade forskningen på livsmedelsområdet. Programmet löper under fyra år med början 1997.

### Övrigt

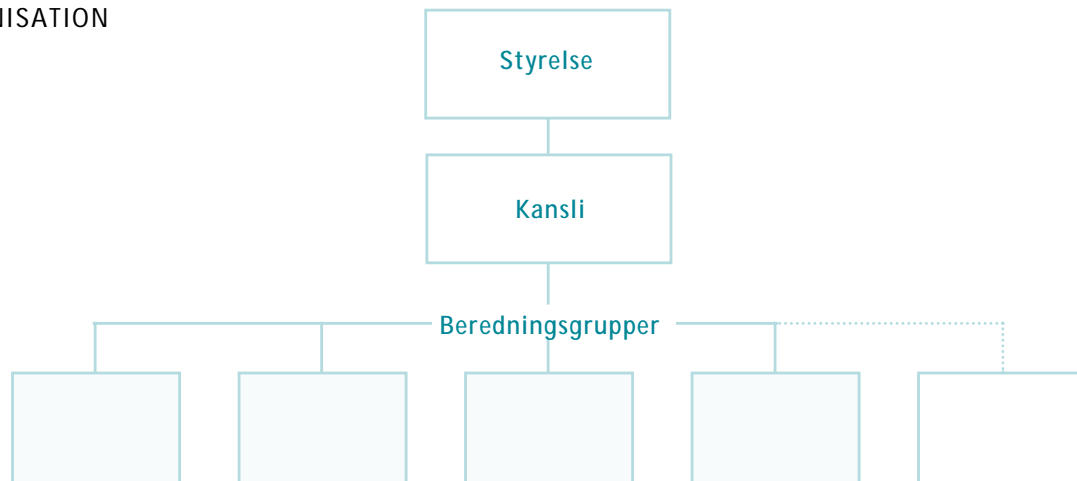
SLF har under 1999 finansierat sex övriga projekt varav två behandlar frågor inom områdena trädgård och grönsaker. De andra projekten behandlar ämnen som kunskapssyntes för utveckling av ett uthålligt svensk jordbruk, marknadsanalys av den svenska mjölksektorn, amfifila stärkelser för tekniska emulsioner samt utveckling av nypon för funktionella livsmedel och hälsokostpreparat. Totalt har 2,2 miljoner kronor beviljats till dessa projekt.





Styrelseledamöter under 1999: Olle Hakelius, LRF, ordförande • Sten Andersson, Föreningen foder och spannmål • Hans-Gerhard Jerlström, LRF • Lars Lamberg, Arla • Bruno Nilsson, Sveriges lantbruksuniversitet • Hans Thuresson, Swedish Meats • Per-Olof af Wählberg, ODAL • Jan Emmervall, SLF, sekreterare

## ORGANISATION



Stiftelsen lantbruksforskning (SLF) är lantbruksnäringens gemensamma organ för att finansiera forskning och utveckling som kan stärka jordbrukets konkurrenskraft. Under året har 220 projektansökningar kommit in till stiftelsen varav ungefär hälften beviljats bidrag. Sammanlagt har ca 60 miljoner kronor utbetalats under 1999.

### Beredningsgrupper

Forskningsprojekten beviljas finansiering ett år i taget, men får en planeringsram för projektets hela löptid. Varje år lämnar forskarna in en fortsättningsansökan med delrapport. Alla beslut om vilka forskningsprojekt som ska få pengar fattas i beredningsgrupperna

för respektive program. I beredningsgrupperna ingår lantbrukare, forskare och experter från lantbruksnäringen. Detta medför att varje grupp har en specifik kompetens inom det område som ska behandlas. Utöver att prioritera bland inkomna ansökningar är det också gruppernas uppgift att följa respektive program under hela dess löptid.

### Styrelsen under 1999

Ordförande i SLF:s styrelse är Olle Hakelius. Styrelsen fattar övergripande och långsiktiga beslut för stiftelsens verksamhet. Styrelsen ser också till att sådana forskningsprojekt som berör flera beredningsgrupper, eller i övrigt är angeläget för lantbruksnäringen, kan





Kansliet under 1999: Jan Emmervall, kanslichef•Eva Calleberg Petterson, informationsansvarig•Ulla Sundberg, assistent•Anita Maurer, assistent

finansieras. Styrelsen ska också verka för att utveckla finansieringssystem för ytterligare produktionsgrenar.

#### Kansliet under 1999

Vid forskningskansliet arbetade kanslichef Jan Emmervall, informationsansvarig Eva Calleberg Petterson, assistent Ulla Sundberg och assistent Anita Maurer. Kansliet ansvarar för att ta fram underlag för SLF:s beslut samt verkställa besluten. Forskarna skickar in sina ansökningar till kansliet där de registreras och förmedlas till respektive beredningsgrupp. När beredningsgruppen fattat beslut är det kansliet som har kontakten med forskarna vad gäller kontrakt, utbetalningar och avslagsbrev. Det är också kansliet som har kontakten med finansiärerna.

#### Nyhetsbrev

För att kontinuerligt förmedla resultat från forskningen ger SLF ut nyhetsbrevet *Nytt om forskning* med 10 nummer per år. Syftet är att i överskådlig och enkel form förmedla forskningsresultat från de olika projekten till lantbruksnäringen. Notiserna i nyhetsbrevet grundar sig på de slutrapporter och ansökningar som forskarna lämnar in varje år. Nyhetsbrevet innehåller också information om bland annat nya FoU-program, seminarier och skrifter som SLF ger ut. Upplagan ökade från ca 6 900 ex till ca 7 400 ex vid årsskiftet.

#### Hemsida

Alla de notiser som publiceras i nyhetsbrevet publiceras dessutom på SLF:s hemsida [www.lantbruksforskning.se](http://www.lantbruksforskning.se). Notiserna är då sorterade ämnesvis och med direktkontakt till respektive forskare via e-post. Via hemsidan kan man också få aktuell information om SLF, beställa skrifter och hämta blanketter samt prenumerera på *Nytt om forskning*. I nuläget publiceras dessutom nyhetsbrevet i sin helhet som PDF-fil, vilket möjliggör för läsaren att bli e-post prenumerant.

#### Seminarier

SLF anordnar också seminarier och konferenser för att avrapportera forskningsresultat och diskutera vad forskningen bör inriktas på. Under våren 1999 anordnades för första gången en jordbrukskonferens tillsammans med Sveriges lantbruksuniversitet. Evenemanget var lyckat, vilket resulterade i att motsvarande arrangemang kommer att anordnas även i framtiden. Under året har SLF genomfört följande seminarier och konferenser:

- Potatisbladmögel – nuvarande kunskapsläge och forskningsbehov
- Jordbrukskonferensen 1999
- Seminarium om kooperationsforskning



### Mässor

SLF har under året deltagit med egen monter på lantbruksutställningarna Mila i Malmö, Elmia i Jönköping samt med skärmställning vid Livsmedelskonferensen i Stockholm, Jordbrukskonferensen i Uppsala, LRF:s stämma, Svensk Mjölks Djurhälsokonferens, Lantmästardagen i Alnarp, SFS Svenska Äggs kontaktdagar samt vid Svensk Fågel AB:s årsstämma.

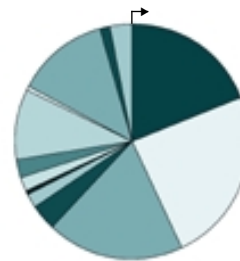
### Övrig publicering

Utöver nyhetsbrevet ger stiftelsen ut temaskrifter, dokumentationer över seminarier, projektkataloger och enskilda forskningsrapporter. Under året har publiceringen utgjorts av:

- Forskningsresultat inom området Mark och växter
- Forskningsresultat inom området Arbetsmiljö
- Forskningsresultat inom området Mjolkproduktion
- Dokumentation från miniseminarium om potatisbladmögel den 12 januari 1999
- Jordbrukskonferensen 1999, den 24–25 mars 1999
- FoU-program för svensk odling av spannmål och oljeväxter in i 2000-talet

Skrifterna kan beställas kostnadsfritt från Stiftelsen Lantbruksforskning på tel 08-787 50 00, fax 08-22 68 30, hemsidan [www.lantbruksforskning.se](http://www.lantbruksforskning.se), eller brevledes på postadress Stiftelsen Lantbruksforskning, 105 33 Stockholm.

### Beviljade medel till olika forskningsområden under 1999



	Mkr
Mjolkproduktion	13,8
Mjolk/marknadsföring	17,4
Växtproduktion	13,8
Arbetsmiljö	2,6
Värphöns	1,3
Slaktkyckling	0,4
Industripotatis	1,4
Socketbetor	1,8
Kooperation	0,4
Kött	9,2
K LIV	1,0
Övrigt	2,2



## FEM ÅR I SAMMANDRAG (BELOPP I TKR)

Ur resultaträkningen:	1999	1998	1997	95/96	94/95
Redovisat årsresultat	-9 473	-17 761	73 933	-24 290	-17 954
Beviljade anslag	-57 876	-69 853	-93 936	-74 593	-70 921
Resultat före anslag	48 403	52 092	167 869	50 303	52 968
Ur balansräkningen:					
Eget kapital	103 530	113 003	130 764	56 831	81 121
Disponibla medel för utdelning	103 480	112 953	130 714	56 781	81 071
Beviljade anslag i % av disponibla medel	56%	62%	72%	131%	87%



## FÖRVALTNINGSBERÄTTELSE

Styrelsen avger härmed årsredovisning för räkenskapsåret 1999-01-01-1999-12-31. Föregående räkenskapsår omfattade perioden 1998-01-01-1998-12-31.

### Stiftelsens ändamål

Stiftelsen Lantbruksforskning (SLF) har enligt stadgarna till ändamål att genom ekonomiska bidrag stödja och främja sådan vetenskaplig forskning som kan stärka jord- och skogsbrukets utveckling.

### SLF:s Finansiering

Från och med 1996 finansieras SLF:s forskning inom mjölk och mark/växtområdet av lantbrukarna själva genom ett avdrag på avräkningspriset. Avdraget görs av de insamlade företagen, såväl inom som utom lantbrukskooperationen, som köper lantbrukarnas mjölk, spannmål och oljeväxter. De insamlade företagen hade med början 1996 ett avtal med SLF i vilket de förband sig delta i verksamheten under tre år. Ett nytt avtal på ytterligare tre år slöts under 1999. Lantbrukarnas Trygghetsförsäkring Försäkringsaktiebolag AB har till SLF avsatt medel att fördelas under fem år till ett forskningsprogram inom arbetsmiljö. SLF:s verksamhet i övrigt finansieras av företag, branschorganisationer och myndigheter samt med revaleringsmedel.

### INSAMLANDE FÖRETAG TILL FOU-PROGRAM OM MJÖLKPRODUKTION:

Arla  
Falköpings mejeri  
Gefleortens mejeriförening  
Gäsene mejeriförening  
Milko mejerier  
Nedre Norrlands Producentförening  
Norrmejerier  
Skänemejerier

### INSAMLANDE FÖRETAG TILL FOU-PROGRAM OM VÄXTPRODUKTION:

AB Hallands Frökontor  
AB Johan Hansson  
AB Strängnäs Valskvarn  
AB Vallåkra Lantmannaaffär  
Bengtsson P Lantbruksprodukter AB  
Birger Anderssons spannmålshandel AB  
Bjäre Lantmän  
Buttle Foder och Spannmål AB  
Emil Lindberg HB  
Forsbecks eftr AB  
Gotlands Lantmän  
Halland Blekinge Kronoberg Lantmän  
Hansson LM AB  
Jan-Erik Mattison  
Järrestads Härads Lantmannaförening  
Jönköpings Lantmän



Kalmar Lantmän  
Karlsro kvarn & såg AB  
Knisslingeortens Lagerhusförening  
Kristianstadsortens Lagerhusförening  
Kvarn AB Juvel  
Lilla Harrie Valskvarn AB  
Nedre Norrlands Producentförening  
ODAL  
Skånefrö AB  
Skånska Lantmännen  
SL, Lokalföreningen Borrby  
SL, Lokalföreningen Hörby  
SL, Lokalföreningen Lövestad  
SL, Lokalföreningen S Åby  
SL, Lokalföreningen Sösdala  
Svalöf Weibull AB  
Svenska Foder AB  
Varaslättens Lagerhusförening  
Via Kvarn, Håkan Sundkvist AB  
Värmlands Lantmän  
Värmlant AB  
Västerbottens Lantmän  
Åhs Nya Kvarn AB  
Örebro Lantmän

Bidragsgivare till FoU-program för en god arbetsmiljö inom jordbruket:  
Lantbrukarnas Trygghetsförsäkring, Försäkrings AB

Bidragsgivare till FoU-program för djurvänlig och lönsam äggproduktion:  
SFS – Svenska Ägg Service AB

Bidragsgivare till FoU-program för uppdragsfinansierad växtförädling perioden 1997–1999:  
Svenska Lantmännen  
Stiftelsen forskning om skörde-skador

Bidragsgivare till FoU-program för uthållig och lönsam sockerproduktion:  
Stiftelsen Svensk Sockerproduktion

Bidragsgivare till FoU-program för djurvänlig och lönsam produktion av slaktkyckling:  
Svensk Fågel AB

Bidragsgivare till FoU-program för lönsam odling av industripotatis:  
FoU Potatis Syd

Bidragsgivare till FoU-program för Kooperation in i 2000-talet:  
Landshypotek  
Lantmännen  
Lantbrukarnas Riksförbund  
Skogsägarna



Swedish Meats  
Stärkelsen  
Svensk Mjök AB

SLF:s verksamhet 1999  
STYRELSE OCH BEREDNINGSGRUPPER

SLF:s styrelse har under verksamhetsåret haft fyra sammanträden.

SLF:s åtta beredningsgrupper har haft minst två sammanträden vardera under året och sammanlagt behandlat 218 projektansökningar varav 123 beviljats bidrag.

FOU-PROGRAM

Under verksamhetsåret har SLF drivit nedanstående forskningsprogram. Inom parentes anges vilka nya program som startats under året samt vilka som avslutats och utvärderats.

- FoU-program för svensk mjölkproduktion in i 2000-talet
- FoU-program för svensk odling av spannmål och oljevaxter in i 2000-talet (nytt)
- FoU-program för en god arbetsmiljö inom jordbruket
- FoU-program för djurvänlig och lönsam äggproduktion
- FoU-program för uthållig och lönsam sockerproduktion

- FoU-program för djurvänlig och lönsam produktion av slaktkyckling
- FoU-program för uthållig och lönsam odling av industripotatis
- FoU-program för Kooperation in i 2000-talet
- Program omställningsinsatser (avslutat)
- Program för uppdragsfinansierad växtförädling perioden 1997–1999 (avslutat)

Under verksamhetsåret har SLF deltagit i finansieringen av nedanstående forskningsprogram.

- Forskningsprogram – Nötkött - för en uthållig och konkurrenskraftig produktion
- Forskningsprogram – Griskött – för en uthållig och konkurrenskraftig produktion
- Forskningsprogram – Lammkött – för en uthållig och konkurrenskraftig produktion
- KLIV (Kunskapsplattform för livsmedelsbranschen)

INFORMATION

SLF har under året gett ut nyhetsbrevet *Nytt om forskning* med tio nummer. Upplagan var vid årets början ca 6 900 ex och vid årsskiftet ca 7 400 ex.

På SLF:s hemsida <http://www.lantbruksforskning.se> publiceras bland annat notiser från nyhetsbrevet under respektive ämnesområden samt nyhetsbrevet i sin hel-



het som PDF-fil. I och med detta har läsaren möjlighet att bli e-post-prenumerant. Via hemsidan kan publikationer och annat material beställas från SLF.

SLF:s **publicering** i övrigt har utgjorts av:

- Forskningsresultat inom området Mark och växter
- Forskningsresultat inom området Arbetsmiljö
- Forskningsresultat inom området Mjölkproduktion
- Dokumentation från miniseminarium om potatisbladmögel den 12 januari 1999
- Jordbrukskonferensen 1999, den 24–25 mars 1999
- FoU-program för svensk odling av spannmål och oljeväxter in i 2000-talet

SLF har under året genomfört följande **seminarier**:

- Potatisbladmögel – nuvarande kunskapsläge och forskningsbehov
- Jordbrukskonferensen 1999
- Seminarium om kooperationsforskning

SLF har under året deltagit med egen monter på lantbruksutställningarna Mila i Malmö, Elmia i Jönköping samt med skärmutställning vid Livsmedelskonferensen i Stockholm, Jordbrukskonferensen i Uppsala, LRF:s stämma, Svensk Mjölks Djurhälsokonferens, Lantmästardagen i Alnarp samt SFS Svenska Äggs kontaktdagar.

SLF:S KANSLI

Kansliet ansvarar för att ta fram underlag för SLF:s beslut samt verkställa besluten. Kansliet utgörs av en kanslichef, en informationsansvarig samt 1,2 assistenter.

För att underlätta det administrativa arbetet med projektansökningar, kontrakt, avslagsbrev och utbetalningar har SLF under året vidareutvecklat det egna datasystemet.

I förvaltningskostnaderna ingår arvoden till styrelseledamöter med 43 000 kr samt arvoden till ledamöter i beredningsgrupperna med 105 950 kr.



#### Stiftelsens anslag

Stiftelsens ändamål har främjats under året genom att bevilja och utbetala anslag till forskningsutförare, vilket framgår av not 4. Därutöver finns planerade anslag för pågående projekt enligt tabell nedan.

#### Sammanfattning, planeringsramar 2000, 2001, 2002, tkr

Område	2000	2001	2002
Mark/växt	11 644	4 697	600
Mjök	9 117	3 260	750
Äggproduktion	655	255	–
Arbetsmiljö	1 910	450	–
Slaktkyckling	300	300	–
Kooperationsforskning	590	400	–
Industripotatis	1 570	1 170	–
Socketbetor	826	135	–
Basfinansiering/ övergripande frågor	675	675	375
Summa	27 287	11 342	1 725

#### Redovisning av årets resultatdisposition

Styrelsen har beslutat att de till förfogande stående medlen (kronor):

disponibla medel vid årets början	112 953 141
jämte årets resultat	<u>-9 472 604</u>
	103 480 537

disponeras enligt följande:

i ny räkning balanseras	103 480 537
-------------------------	-------------

Stiftelsens resultat och ställning i övrigt för de två senaste räkenskapsåren framgår av följande resultat- och balansräkningar, bokslutskommentarer med redovisningsprinciper och tillhörande noter.





## RESULTATRÄKNING

Belopp i tkr	Not	1999-01-01 1999-12-31	1998-01-01 1998-12-31
<b><i>Stiftelsens intäkter</i></b>			
Forskningsbidrag	1	29 193	42 202
Ränteintäkter	2	<u>22 357</u>	<u>13 159</u>
Summa intäkter		51 550	55 361
<b><i>Stiftelsens kostnader</i></b>			
Förvaltnings- och informationskostnader	3	-3 147	-3 269
<b><i>Resultat före anslag</i></b>		<b>48 403</b>	<b>52 092</b>
Beviljade anslag	4	<u>-57 876</u>	<u>-69 853</u>
Redovisat årsresultat		-9 473	-17 761



## BALANSRÄKNING

Belopp i tkr	Not	1999-12-31	1998-12-31
<b>Tillgångar</b>			
<i><b>Omsättningstillgångar</b></i>			
Fordran på Lantbrukarnas Ekonomi AB	5	120 145	161 993
Kundfordringar	6	4 836	2 483
Upplupna ränteintäkter	7	18 411	26
Övriga fordringar	8	0	3 500
<b>Summa tillgångar</b>		<b>143 392</b>	<b>168 002</b>
<b>Skulder och eget kapital</b>			
<i><b>Kortfristiga skulder</b></i>			
Upplupna kostnader och förutbetalda intäkter	9	630	348
Beviljade, ej utbetalda anslag	10	39 232	54 651
<b>Summa skulder</b>		<b>39 862</b>	<b>54 999</b>
<b>Eget kapital</b>	11		
<i><b>Bundet eget kapital</b></i>			
Donationskapital		50	50
<i><b>Summa, bundet eget kapital</b></i>		<i><b>50</b></i>	<i><b>50</b></i>
<b>Fritt eget kapital</b>			
Disponibla medel		112 953	130 714
Redovisat årsresultat		-9 473	-17 761
<i><b>Summa, fritt eget kapital</b></i>		<i><b>103 480</b></i>	<i><b>112 953</b></i>
<b>Summa eget kapital</b>		<b>103 530</b>	<b>113 003</b>
<b>Summa skulder och eget kapital</b>		<b>143 392</b>	<b>168 002</b>
<b>Ansvarsförbindelser</b>		Inga	Inga
<b>Ställda panter</b>		Inga	Inga



## BOKSLUTSKOMMENTARER

### Redovisningsprinciper

Årsredovisningen är upprättad enligt stiftelselagen, som trädde i kraft den 1 januari 1996.

Lantbrukets fond särredovisas under balansposten eget kapital. Enligt regeringsbeslut 1988-07-14 skall fördelning av medlen inom lantbrukets fond ske skilt från de övriga medel som står till stiftelsens förfogande.

Forskningsbidrag till stiftelsen som får förbrukas för stiftelseändamålet redovisas som intäkt. Fordringar har tagits upp till de belopp varmed de beräknas inflyta. Övriga tillgångar och skulder har värderats till anskaffningsvärde respektive nominellt värde om ej annat anges i not.

### Noter till balans- och resultaträkningar, tkr

Not 1 Forskningsbidrag	1999	1998
Lantbrukskooperativa företag:		
Lantbrukarnas Ekonomi AB	1 250	0
Landshypotek	250	0
Svensk Mjölk AB	250	0
Svenska Lantmännen	250	0
Swedish Meats	250	0
Sveriges Stärkelseproducenter	125	0
Skogsägarnas Ekonomi AB	125	0
<b>Delsumma</b>	<b>2 500</b>	<b>0</b>
Nutek, Vattenfall, Skogsägarnas Riksförbund		
Program biogas	0	76
Program stråbränsle	0	3
Program Salix	0	1 113
<b>Delsumma</b>	<b>0</b>	<b>1 192</b>
Lantbrukarnas finansiering via insamlade företag, inom och utom lantbrukskooperationen:		
Mjölkspektorn	10 077	10 002
Spannmål och oljeväxter	10 479	11 006
FoU Potatis Syd	500	0
Svenska Ägg	600	700
Svensk Fågel	300	300
<b>Delsumma</b>	<b>21 956</b>	<b>22 008</b>
Revalveringsmedel	0	19 000
Föreningsbankens Forskningsstiftelse	4 736	0
Stiftelsen Lantbruket utveckling	1	2
<b>Delsumma</b>	<b>4 737</b>	<b>19 002</b>
Summa, forskningsbidrag	29 193	42 202
<b>Varav Lantbrukets Fond</b>	<b>0</b>	<b>0</b>



Not 2		
Ränteintäkter	1999	1998
<b>Ränteintäkter</b>	<b>22 357</b>	<b>13 159</b>
<b>Varav Lantbrukets Fond</b>	<b>1 023</b>	<b>434</b>

Not 3		
Förvaltnings- och infokostnader	1999	1998
<b>Förvaltnings- och informationskostnader</b>	<b>3 147</b>	<b>3 269</b>
<b>Varav Lantbrukets Fond</b>	<b>214</b>	<b>190</b>

Avser köpta tjänster för forskningssekretariatet från Lantbrukarnas Ekonomi AB.

Not 4		
Beviljade anslag	1999	1998
Mjolksektorn	13 778	15 998
Mjolk/marknadsföring	17 400	17 400
Spannmål och oljevaxter	13 787	14 130
Övergripande frågor	765	1 120
Arbetsmiljö	2 558	2 565
Växtförädling	0	7 000
Äggproduktion	1 005	1 115
Potatis	1 405	1 180
Slaktkyckling	400	1 090
Socket	1 767	1 942
Kooperationsforskning	400	235
Revalveringsmedel	2 761	0
Omställningsinsatser	1 634	0
Alternativ arealanvändning	350	497
Trädgård	850	0
Stråbränslen	0	3
Industrigrödor	200	2 183
Salix	0	2 011
SLF/Vattenfall	0	1 405
Organiskt avfall		
	0	364
<i>Lantbrukets Fond</i>		
Lantbrukets Fond	0	0
Växtodling	0	0
<b>Delsumma</b>	<b>59 060</b>	<b>70 238</b>
Avgår, Beviljade anslag som återförts	-1 184	-385
<b>Varav Lantbrukets Fond</b>	<b>-700</b>	<b>0</b>
Summa, beviljade anslag	57 876	69 853
<b>Varav Lantbrukets Fond</b>	<b>-700</b>	<b>0</b>



#### Not 5

Fordran på Lantbrukarnas

Ekonomi AB	1999-12-31	1998-12-31
	<b>120 145</b>	<b>161 993</b>

Tillgången förvaltas av LEAB. Medlen är placerade av LEAB på ett koncernkonto hos Förenings Sparbanken.

#### Not 6

Kundfordringar	1999-12-31	1998-12-31
<b>Kundfordringar</b>	<b>4 836</b>	<b>2 483</b>

Balansposten avser fakturerade forskningsbidrag.

#### Not 7

Upplupna ränteintäkter	1999-12-31	1998-12-31
<b>Lantbrukarnas Ekonomi AB</b>	<b>18 411</b>	<b>26</b>

#### Not 8

Övriga fordringar	1999-12-31	1998-12-31
<b>Växtförädling, Svenska Lantmännen</b>	<b>0</b>	<b>3 500</b>

#### Not 9

Upplupna kostnader och förutbetalda intäkter	1999-12-31	1998-12-31
Inbet. Sem. Avgi.		
Till Lantbrukarnas Ekonomi AB	0	48
Administrationsbidrag LEAB	330	0
Seminarier, skuld till LEAB	300	300
<b>Summa, förutbetalda intäkter</b>	<b>630</b>	<b>348</b>

#### Not 10

Beviljade, ej utbetalda anslag

Följande anslag är beviljade men ej utbetalda, och redovisas som kortfristiga skulder. Beviljade anslag framgår av not 4.

	1999-12-31	1998-12-31
Beviljade, ej utbetalda anslag	39 232	54 651
<b>Varav Lantbrukets Fond</b>	<b>0</b>	<b>200</b>

#### Not 11

Eget kapital

	Donations- kapital	Disponibla medel	Varav Lantbrukets Fond
Belopp vid årets ingång, SLF	50	112 953	4 388
Redovisat årsresultat		-9 473	1 508
Belopp vid årets utgång	50	103 480	5 896

Donationskapitalet har tillskjutits av stiftaren LEAB.



Stiftelsen Lantbruksforskning

Klara Östra Kyrkogata 12  
105 33 Stockholm  
Telefon 08-787 50 00  
Telefax 08-22 68 30  
Hemsida: <http://www.lantbruksforskning.se>